

Barómetro del Colegio de Economistas

Nº 15

Enero 2014



Servicio de Estudios
Colegio de Economistas Región de Murcia



economistas
Colegio Oficial de la Región de Murcia

Índice

Presentación.	3
Conclusiones.	5
1. Situación económica personal de los encuestados.	9
1.1. Situación económica personal por colectivos profesionales.	10
2. Economía de la Región de Murcia y de España.	12
2.1 Situación actual de la economía regional respecto a un año atrás.	12
2.2. Comparación de la economía regional y nacional.	14
2.3. Comparación con previsiones anteriores.	16
2.4. Situación prevista para dentro de seis meses.	16
3. Fortalezas de la economía regional.	18
3.1. Fortalezas de la economía regional por colectivos profesionales.	19
4. Debilidades de la economía regional.	21
4.1. Debilidades de la economía regional por colectivos profesionales.	22
5. Expectativas de crecimiento por sectores de actividad.	24
5.1. Expectativas de crecimiento sectorial por colectivos profesionales.	25
6. Situación económico financiera de empresas y familias.	26
7. Evolución prevista de la demanda familiar.	28
8. Acceso a financiación por parte de empresas y autónomos.	29
9. Proyectos estratégicos para la Región de Murcia.	31
10. Líneas de impulso para el sector industrial.	33
11. Perfil de los encuestados.	35

Presentación

Compañer@s, amig@s y lectores en general:

El Servicio de Estudios del Colegio de Economistas de la Región de Murcia, mediante esta publicación, da a conocer los resultados del número decimoquintode *El Barómetro del Colegio*. Los datos que hoy seponen a disposición de la sociedad regional se han gestado a partir del cuestionario distribuido entre una muestra significativa de nuestros colegiados durante los meses de diciembre y enero.

Siendo el objetivo principal del barómetro la realización de series comparativas, se mantuvieron las cuestiones centrales de los anteriores barómetros, a través de las cuales se pretende tomar el pulso de la situación económica general de nuestro entorno y cuantificar las expectativas para su futuro inmediato. Además, en esta edición, como viene siendo habitual en los números impares, se incluyen dos cuestiones relativas a las fortalezas y debilidades regionales. En cuanto a las preguntas de tipo coyuntural, en este número el colegio ha estimado oportuno recabar la opinión de nuestros Colegiados en relación con dos asuntos de especial importancia para el futuro de nuestra región. En concreto, en la pregunta 14 se ha preguntado sobre la posible relevancia que va a tener para el desarrollo regional una serie de proyectos en el ámbito, fundamentalmente, de las infraestructuras, tales como el Aeropuerto Internacional de la Región de Murcia. Y en la última pregunta del cuestionario, dado que en 2013 finalizó el Plan Industrial de la Región de Murcia 2008-2013, pareció conveniente solicitar la valoración acerca de cuáles han de ser las principales líneas de actuación para impulsar nuestro sector industrial en los próximos años.

Desde el Servicio de Estudios del Colegio de Economistas de la Región de Murcia agradecemos a todos nuestros compañeros, una vez más, su inestimable colaboración, sin la cual este proyecto no sería posible.

Recibe un afectuoso y cordial saludo.

Ramón Madrid y F. Javier Pardo
Servicio de Estudios

Conclusiones

1. Respecto a la **situación económica personal del encuestado en relación con un año atrás**, un **14,5%** manifiesta estar mejor, un **54,3%** declara encontrarse igual y un **31,2%** responde que ha empeorado. En relación con los resultados del anterior barómetro (junio 2013) destaca una reducción significativa de casi 21 puntos porcentuales del porcentaje que responde “peor que un año antes”. Cerca de las tres cuartas partes de esos puntos han ido a parar a la respuesta “igual que un año antes”, que ha pasado a ser la respuesta mayoritaria con un 54,3%; y el cuarto restante se ha trasvasado, por tanto, a la respuesta indicativa de haber mejorado en el último año, que crece cerca de seis puntos respecto a la edición de junio de 2013.

Por **colectivos profesionales**, en esta ocasión se puede observar que el colectivo que en mayor proporción declara encontrarse en igual situación que hace un año es el de los *asalariados del sector privado*, con un 67,2% de los mismos. En segundo lugar, son los *empresarios o trabajadores por cuenta propia* los que mantienen la misma opinión, pues así lo declara algo más de la mitad de los mismos. Y por último, un 48% de los *empleados públicos* manifiesta encontrarse en igual situación. Destaca el hecho de que para este último colectivo, los *asalariados del sector público*, el porcentaje que declara haber empeorado en el último año, un 44%, es significativamente superior a la proporción que respondió en el mismo sentido dentro de los otros dos colectivos (un 31% en el caso de *empresarios* y un 14,8% en el caso de los *trabajadores por cuenta ajena en el sector privado*).

2. En relación con la **situación de la economía regional respecto a un año atrás**, un **37,8%** de los encuestados piensa que ha empeorado, un **44,7%** opina que sigue igual, y el **17,6%** de los entrevistados

han percibido mejoría. Hay que destacar el hecho de que es la primera vez en los últimos seis años que la respuesta mayoritaria no es “peor que un año antes”, sino, en esta ocasión, “igual que un año antes”, la cual escala desde un 27% en la pasada edición a cerca de un 45% en la presente convocatoria. Sin duda, este resultado es coherente con la favorable evolución que en los últimos meses presentan algunos indicadores de coyuntura.

3. Las puntuaciones para la **situación económica regional y nacional en la actualidad** son un **3,52** y un **4,28** sobre 10, respectivamente. Se aprecia una evidente mejoría en la percepción de la situación económica actual, tanto a escala regional como nacional, en relación a la percepción expresada en junio de 2013. De esta manera se rompe la estabilidad que venían presentando estas puntuaciones desde diciembre de 2008 de forma que, para el caso del territorio nacional, la puntuación obtenida esta vez es la más alta desde aquella ocasión. Y en relación con la Región de Murcia, la puntuación en la presente edición es la mayor desde diciembre de 2010. También se puede observar que, como en las últimas ediciones, **la situación económica regional es peor valorada que la nacional**, y con un diferencial creciente. Así, mientras que en junio de 2013 la puntuación para el conjunto del Estado superaba en medio punto a la puntuación regional, en esta edición dicha brecha **se ha ampliado** hasta alcanzar 0,76 puntos.

Por **colectivos de profesionales**, en esta edición son los *asalariados del sector privado* los que otorgan las puntuaciones más altas tanto al ámbito regional, 3,80 puntos, como al nacional, 4,44 puntos. Por el contrario, son los *empleados del sector público* los que ofrecen la puntuación más baja para la situación económica regional con un 3,31, y los *empresarios y profesionales por*

cuentapropia para la situación económica nacional con un 4,17.

4. En cuanto a la situación económica **prevista para dentro de seis meses** la puntuación correspondiente a la Región de Murcia es un **4,01** por un **4,87** para la de España. Comparando con la valoración de la situación actual (expuesta en el punto anterior), las puntuaciones para dentro de seis meses son, respectivamente, 0,49 y 0,59 puntos más elevadas. **Se prevé, pues, una sensible mejoría en ambos ámbitos.**

5. En referencia a las **fortalezas** de la economía regional, la opción que destaca claramente por encima del resto, con un **61,9%** de apoyos, es “*condiciones naturales de gran potencial para el desarrollo del sector agroalimentario, el turismo residencial y las energías renovables*”. En segundo lugar, se sitúa, con el **40,2%**, la fortaleza “*creciente grado de innovación, técnica y gerencial, en la agricultura e industria agroalimentaria*”. Y en tercer lugar le sigue, con un **35,4%** de respuestas, la fortaleza “*una cultura tradicional del agua que propicia su ahorro y eficiencia*”.

6. En cuanto a las **debilidades** de la economía regional, se puede observar que las tres debilidades en las que los encuestados inciden mayoritariamente en esta ocasión han sido el “*paro*”, que la marcó el **59,3%**; el “*gasto en I+D+i por parte de las empresas*”, con un **48,1%**; y la debilidad “*déficit de infraestructuras y comunicaciones*”, que señaló el **33,9%** de los encuestados. La debilidad “*informaciones sobre corrupción y trato de favor*” ocupa la cuarta posición al recibir un 31,2% de apoyos.

7. En relación con las **expectativas de crecimiento por sectores productivos**, en una escala de 0 (decrecimiento muy intenso) a 10 (crecimiento muy intenso), se puede observar que de los 10 sectores presentados, en cuatro de ellos se espera algún crecimiento positivo al superar sus puntuaciones el cinco. Los sectores productivos sobre los que recaen estas expectativas más favorables son aquellos en los que, tradicionalmente, la región presenta

fortalezas endógenas, esto es: **agricultura** con una puntuación de **6,1** (aumentando 0,83 puntos respecto a la pasada edición); **industria agroalimentaria** con una puntuación de **6** (que aumenta 0,59 puntos respecto a la pasada edición); y **turismo, ocio y hostelería** con un **5,74** (aumentando 0,16 puntos respecto a la edición anterior). Por otro lado, una vez más, el sector sobre el que recaen los peores augurios es el de la **Construcción y urbanismo** pues la puntuación media ha sido de un **2,5** sobre 10. En esta edición se produce un aumento en la puntuación media del conjunto de sectores. Así, en junio de 2013 la puntuación media fue de **4,5** mientras que en esta ocasión dicha media alcanza el **4,8**. No obstante, dicho aumento promedio no es generalizado, esto es, hay tres sectores a los que se les concede una puntuación inferior a la que se registró seis meses atrás. En concreto se trata de *Nuevas tecnologías de la información y de las comunicaciones* que ha descendido 0,28 puntos; *Servicios sanitarios, salud y atención social* que se deja 0,16 puntos; y *Construcción y urbanismo* que retrocede 0,12 puntos.

8. Al igual que en la anterior edición, se ha preguntado sobre la **situación económico-financiera de las empresas** (resultados, rentabilidad, endeudamiento, etc.) y de **las familias de la Región** (ahorro, salarios, endeudamiento, etc.). En relación con el **momento actual** las puntuaciones medias, en una escala de 1 (muy mala) a 5 (muy buena), han sido de **2,33** para las **empresas** y de **2,03** para las **familias**. En cuanto a su posible evolución en los **próximos meses** un 57,1% de entrevistados considera que la situación seguirá igual en el caso de las empresas, y un 63% hace la misma consideración para las familias. En relación al barómetro de 2013, **se produce un significativo deslizamiento de respuestas hacia posiciones que esperan una mejoría**. De este modo, mientras que para el caso de las **empresas**, en junio de 2013 cerca del 20% consideraba que la situación de aquéllas iría a peor, en esta edición solamente el 7,4% apunta en ese sentido. Por otro lado, el porcentaje de los que piensan que la situación de las empresas va

a mejorar a corto plazo, casi se ha duplicado, pues ha pasado de un 15,1% en junio de 2013 a un 28,6% en enero de 2014. Y a conclusión similar se llega al analizar los resultados para el caso de los **hogares**. Mientras que en junio de 2013 el 26,7% de entrevistados consideraba que la situación de las familias iría a peor a corto plazo, en esta ocasión dicho porcentaje retrocede hasta el 12,7%; y en relación con el porcentaje de colegiados que pronosticaba una mejoría para las economías domésticas, del 12,2% en junio de 2013 se escala hasta el 22,8%.

9. En cuanto a la evolución de la **demanda de consumo** por parte de los **hogares**, un **63%** de entrevistados considera que permanecerá estable en los próximos seis meses, y un **63,5%** emite la misma respuesta en relación con la **compra de viviendas**. La comparación con el barómetro de junio de 2013 revela un resultado similar al expuesto para las dos cuestiones anteriores en el sentido de producirse un **trasvase de respuestas hacia las posiciones más optimistas**. De esta forma, en relación con la *demanda de consumo*, el porcentaje de entrevistados que piensa que disminuirá, ha bajado en algo más de 20 puntos mientras que los que prevén un aumento ha crecido en casi 10 puntos. En el caso de la *compra de vivienda*, mientras que en junio de 2013 un 52,3% estimaba que la misma iba a descender a corto plazo, ahora dicho porcentaje se ha desplomado hasta un 25,4%.

10. En la pregunta número 12 se ha solicitado valoración para el **grado de facilidad o dificultad** que, en términos generales, tienen las empresas y autónomos de la Región de Murcia para **acceder a financiación externa**. Todo ello en una escala de **0** (dificultad máxima o acceso nulo) a **10** (facilidad máxima).

Se observa que el grado de acceso en términos generales se puntúa, en promedio, con un **2,3 sobre 10**. Aunque este resultado mejora en una décima la puntuación del anterior barómetro aún sigue estando lejos de una puntuación representativa de haber

alcanzado una normalización en el acceso a financiación.

11. Dentro de este bloque de **financiación empresarial**, se ha preguntado acerca de la evolución percibida en la facilidad/dificultad de acceso a la misma durante los **últimos seis meses**. De forma mayoritaria los economistas opinan que el **acceso sigue igual de mal que hace medio año**. En concreto, así lo piensa casi las tres cuartas partes de entrevistados.

12. En la pregunta 14 del cuestionario se solicita a los entrevistados que valoren la **importancia** que, en su opinión, puede tener para el futuro desarrollo de la Región de Murcia cada uno de **los proyectos siguientes**:

- a) Corredor Ferroviario del Mediterráneo
- b) Aeropuerto internacional de la Región de Murcia (Corvera)
- c) Terminal de contenedores en la dársena de El Gorguel
- d) Marina de Cope
- e) AVE
- f) Campus de Excelencia Mare Nostrum
- g) Paramount Park
- h) Ciudad Alimentaria

La escala a la que se somete esta valoración oscila entre el **0** (escasa o nula importancia) a **5** (máxima importancia).

En primer lugar, se puede destacar que hay **tres proyectos** a los que claramente se les concede más importancia al obtener puntuaciones por encima del 60% de la nota máxima, esto es, por encima del 3. Por orden decreciente, se trata del **Corredor Ferroviario del Mediterráneo** con una puntuación de **3,9**; la **terminal de contenedores en la dársena de El Gorguel** con un **3,41**; y el **tren de alta velocidad** que obtiene un **3,34**.

En segundo lugar, se observa que hay un proyecto claramente **desaprobado** por los colegiados, que es el complejo turístico de **Marina de Cope**, que obtiene la **puntuación más baja** con un **2,04**, es decir, apenas supera el 40% de la nota máxima.

En tercer lugar, se observa un grupo de proyectos en una **situación intermedia**, con puntuaciones que se encuentran en la horquilla del 50% - 60% de la puntuación máxima. En concreto, y por orden decreciente, se trata de la Ciudad Alimentaria (2,92 puntos), Campus de Excelencia Mare Nostrum (2,8 puntos), Aeropuerto de la Región de Murcia en Corvera (2,59 puntos), y el complejo de ocio Paramount Park (2,58 puntos).

13. Por último, se preguntó a los colegiados la importancia que le conceden a siete posibles **líneas impulso desde el sector público, para el sector industrial** en la Región de Murcia. El grado de importancia se medía en una escala de **0** (nula) a **5** (máxima). Las líneas de impulso concretas son:

- a. Fomento de la innovación y de la cultura emprendedora
- b. Apoyo a las infraestructuras
- c. Fomento de la formación y de las cualificaciones laborales
- d. Fomento de la internacionalización
- e. Fomento de la cooperación empresarial
- f. Fomento del tejido industrial y de los servicios a empresas
- g. Fomento de la excelencia y mejora de las capacidades de gestión empresarial

En general, **existe una preferencia por todas las líneas expuestas**. Todas están por encima de la puntuación media (2,5), y **están por encima del (o se aproximan mucho al) 75% de la puntuación máxima**. Dentro de ello, las **tres primeras** líneas por orden de puntuación son: en primer lugar, la relacionada con la **internacionalización**, con una puntuación de **4,04** sobre 5; en segundo lugar, la línea relacionada con el **fomento del tejido industrial**, que obtiene **3,97** puntos; y en tercer lugar, se encuentra la línea relacionada con la **mejora de la formación y de las cualificaciones profesionales** que alcanza un **3,96**.

Por lo tanto, **a todas las líneas de actuación se le concede una elevada importancia**. Esta percepción es coherente con el hecho de que en las últimas décadas

nuestro modelo productivo se viene caracterizando por un paulatino aumento del peso del sector servicios en detrimento del sector industrial.

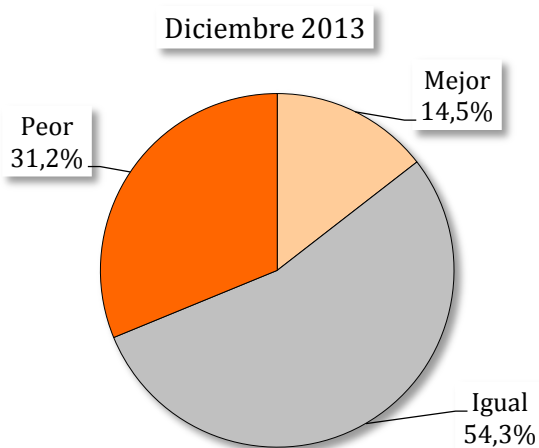


1. Situación económica personal de los encuestados

A los encuestados se les plantea la pregunta de si creen que su **situación económica personal** es mejor, igual o peor que **un año antes**. Un **14,5 %** manifiesta estar **mejor**, un **54,3 %** declara encontrarse **igual** y un **31,2 %** opta por la respuesta “**peor que un año antes**” (gráfico 1).

Gráfico 1

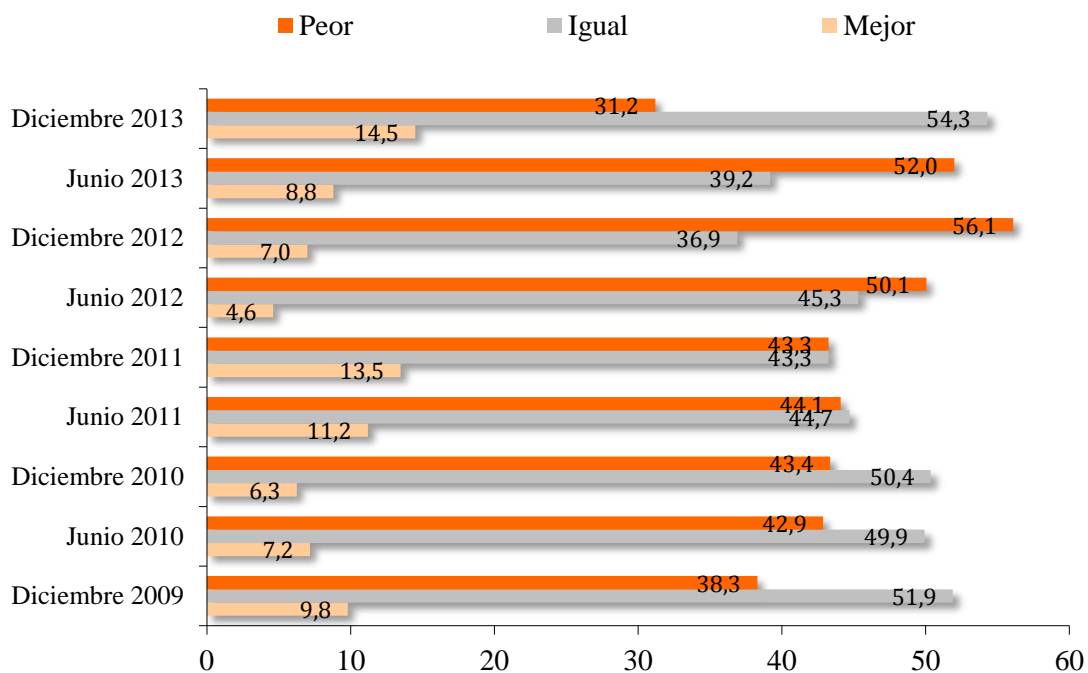
Situación económica personal respecto a un año atrás



En el gráfico 2 se ofrece la comparación con las respuestas emitidas en los últimos cuatro años.

Gráfico 2

Situación económica personal respecto a un año atrás. Evolución (%)



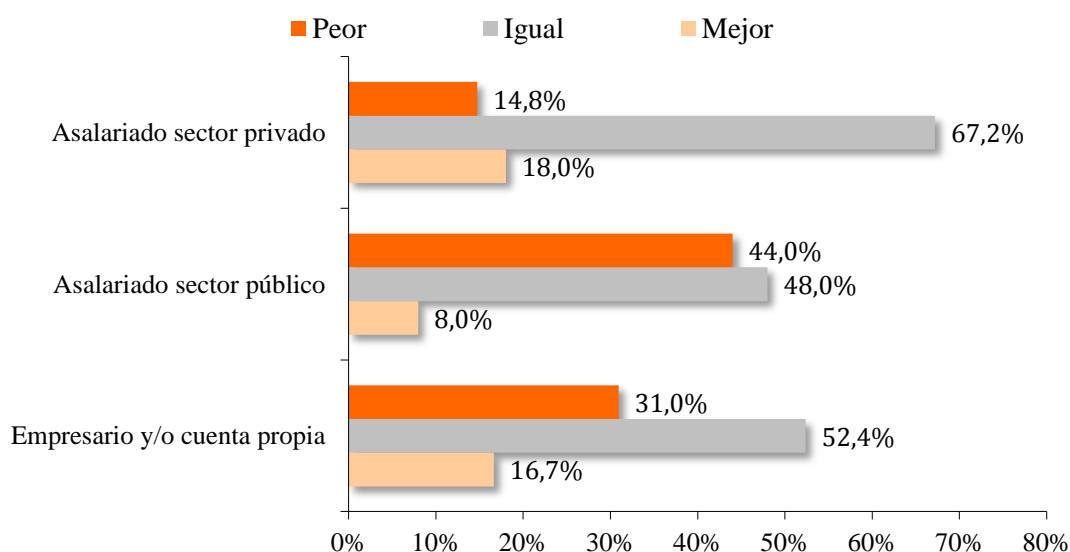
En relación con los resultados del anterior barómetro (junio 2013) destaca una reducción significativa de casi 21 puntos porcentuales del porcentaje que responde “peor que un año antes”. Cerca de las tres cuartas partes de esos puntos han ido a parar a la respuesta “igual que un año antes”, que ha pasado a ser la respuesta mayoritaria con un 54,3%; y el cuarto restante se ha trasvasado, por tanto, a la respuesta indicativa de haber mejorado en el último año, que crece cerca de seis puntos respecto a la edición de junio de 2013. Un hecho diferencial respecto a las ediciones del último año y medio es que la respuesta “peor que un año antes” ha dejado de ser la predominante, siendo mayoría en esta edición los que manifiestan encontrarse en igual situación que un año atrás. Por tanto, **el patrón de respuestas ha evolucionado hacia una mejora, en promedio, de la situación económica personal de los encuestados respecto a las pasadas ediciones**, lo que también queda reflejado en el hecho de que en esta edición, aunque el porcentaje de los que declaran haber mejorado en el último año, un 14,5%, continúa siendo menor que para las otras dos respuestas, es, sin embargo, el porcentaje más alto que dicha respuesta recibe en los últimos cuatro años.

1.1. Situación económica personal por colectivos profesionales

En esta ocasión se puede observar (gráfico 3) que el colectivo que en mayor proporción declara encontrarse en igual situación que hace un año es el de los *asalariados del sector privado*, con un 67,2% de los mismos. En segundo lugar, son *los empresarios o trabajadores por cuenta propia* los que mantienen la misma opinión, pues así lo declara algo más de la mitad de los mismos. Y por último un 48% de los *empleados públicos* manifiesta encontrarse en igual situación. Destaca el hecho de que para este último colectivo, los *asalariados del sector público*, el porcentaje que declara haber empeorado en el último año, un 44%, es significativamente superior a la proporción que respondió en el mismo sentido dentro de los otros dos colectivos (un 31% en el caso de *empresarios* y un 14,8% en el caso de los *trabajadores por cuenta ajena en el sector privado*).

Gráfico 3

Situación económica personal. Grupos profesionales. Diciembre 2013



Por tanto, queda reflejado en este resultado el deterioro que se viene produciendo en la situación económica de los empleados públicos como consecuencia lógica de los sucesivos recortes que se vienen acumulando derivados del ajuste presupuestario que están implementando las administraciones públicas.

En los gráficos 4 a 6 se refleja la **evolución**, para cada colectivo, de las respuestas ofrecidas en los barómetros de los últimos cuatro años.

Gráfico 4
Situación económica personal respecto a un año atrás. Evolución (%)
Empresarios y/o trabajadores por cuenta propia

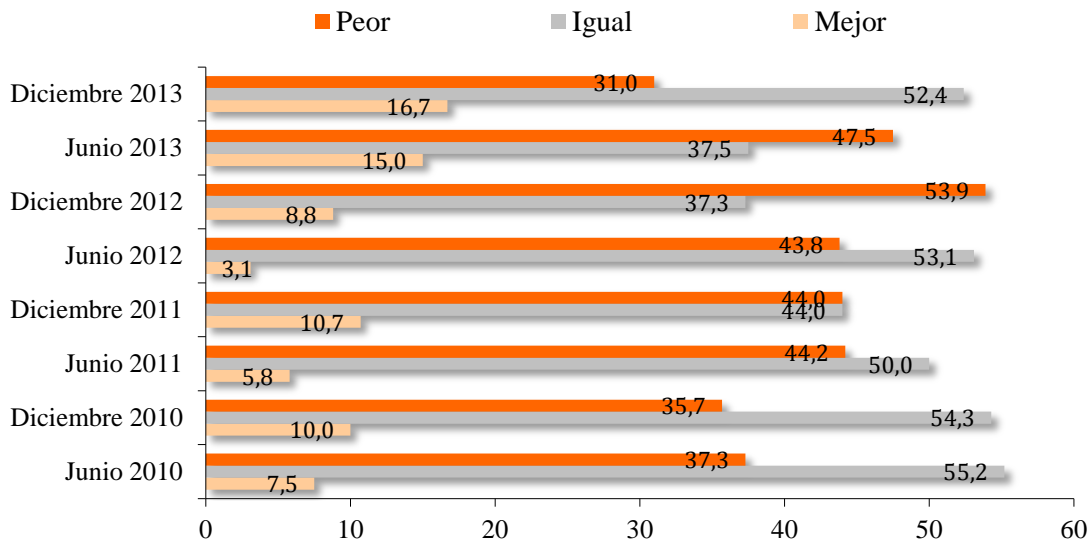
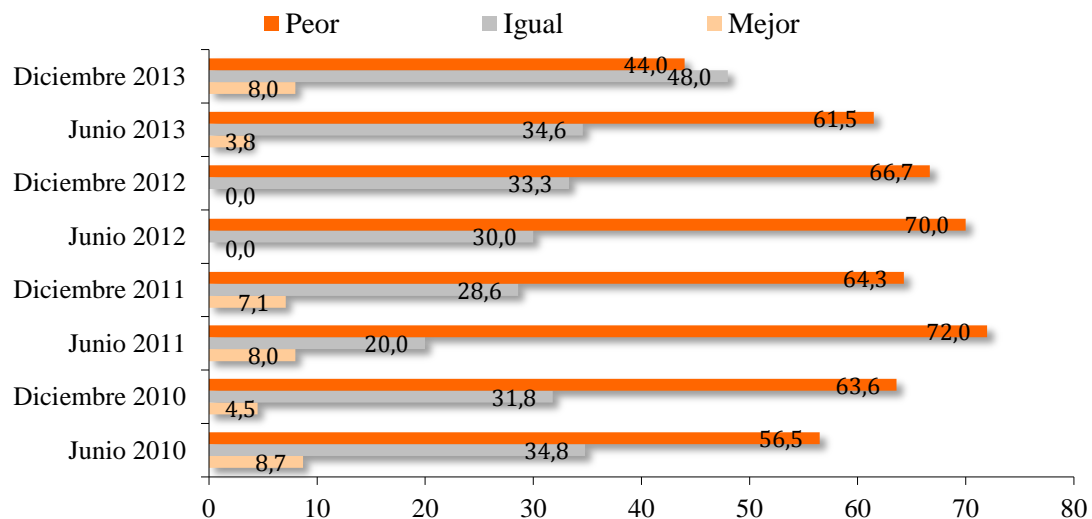


Gráfico 5
Situación económica personal respecto a un año atrás. Evolución (%)
Asalariados del sector público



Respecto a la anterior edición de junio 2013, para el colectivo de *empresarios y/o trabajadores por cuenta propia* (gráfico 4), se observa un aumento cercano a quince puntos en el porcentaje de los que respondieron “igual que un año atrás”, al pasar de un 37,5% a un 52,4%. Dicho aumento ha tenido lugar a costa del porcentaje que

respondió “peor que un año antes”, que ha pasado representar un 47,5% de este colectivo en junio de 2013, a un 31% en esta edición.

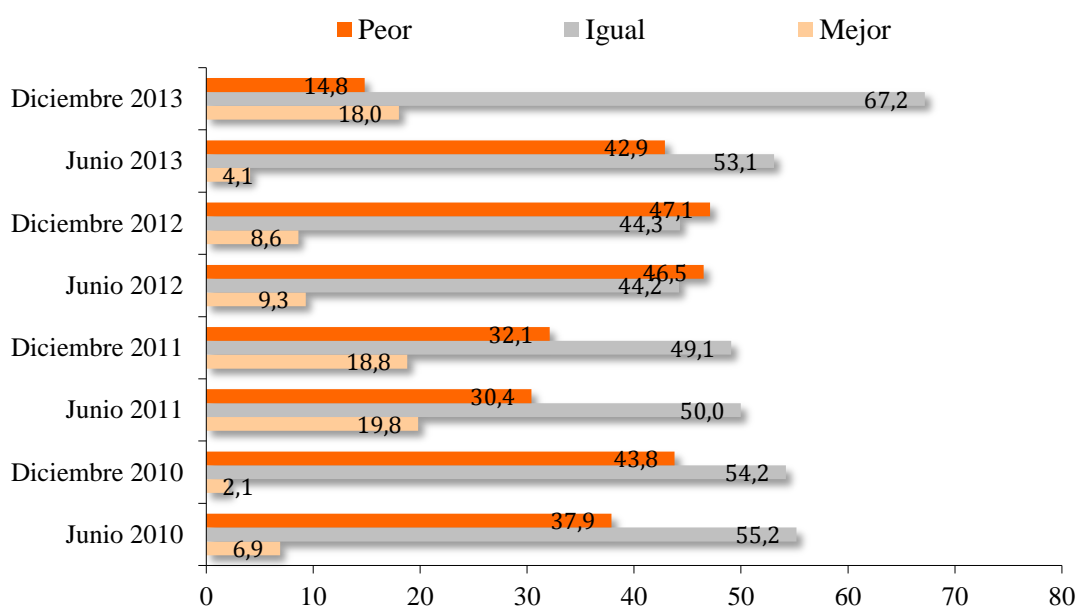
En cuanto a los *asalariados del sector público* (gráfico 5), en todas las ediciones presentadas en los gráficos, el porcentaje de los que declaran haber empeorado es el más alto de los tres colectivos estudiados. Ahora bien, en esta edición, y como rasgo distintivo, se observa que la respuesta “peor que un año antes” deja de ser la mayoritaria, lugar que pasa a ocupar la respuesta “igual que un año antes”, que crece más de trece puntos en los últimos seis meses.

Y en relación con el colectivo de *asalariados del sector privado* (gráfico 6) hay que destacar la abrupta caída del porcentaje que ha empeorado en el último año, que se ha reducido en 28 puntos respecto a la edición de junio de 2013. De hecho, este porcentaje es el más bajo de todas las ediciones reflejadas en el gráfico 6. Como contrapartida, el porcentaje de los que manifiestan encontrarse igual ha aumentado de forma significativa hasta representar las dos terceras partes de las respuesta ofrecidas por este colectivo.

Gráfico 6

Situación económica personal respecto a un año atrás. Evolución (%)

Asalariados del sector privado



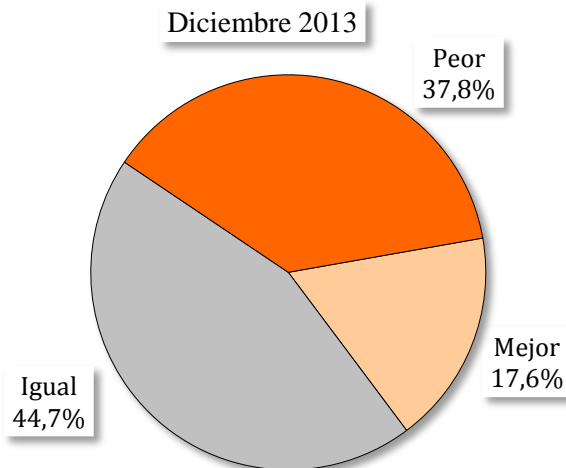
2. Economía de la Región de Murcia y de España

2.1. Situación actual de la economía regional respecto a un año atrás

Se pregunta sobre la percepción de la situación económica regional con respecto a hace un año, obteniéndose los resultados ilustrados en el gráfico 7.

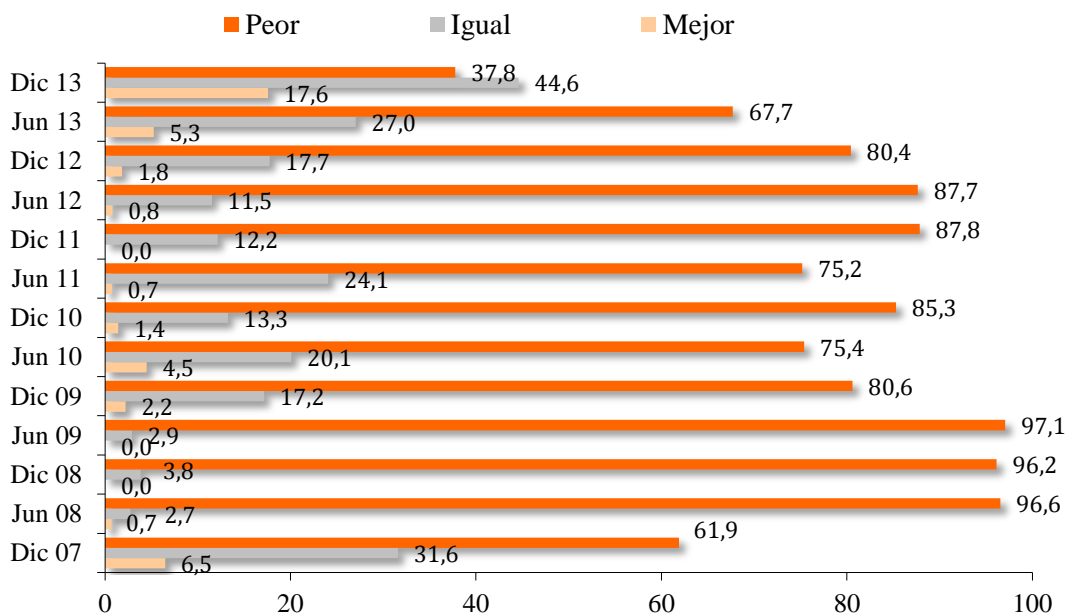
La opción mayoritariamente señalada ha sido que la situación económica regional sigue igual que un año atrás (un 44,7%), seguida de la opción indicativa de que tal situación ha empeorado (un 37,8%) y por último, un 17,6% encuentra una mejoría a escala regional.

Gráfico 7
Situación económica regional respecto a un año atrás



En el gráfico 8 se ofrece la comparación con las opiniones expresadas en las anteriores ediciones. En esta edición se refuerza la tendencia de un descenso en la proporción de los que perciben un empeoramiento en la situación económica regional, que arrancó en la edición de diciembre de 2011. Adicionalmente, hay que destacar el hecho de que es la primera vez en los últimos seis años que la respuesta mayoritaria no es “peor que un año antes” sino, en este caso, la respuesta “igual que un año antes”, la cual escala desde un 27% en la pasada edición a cerca de un 45% en la presente convocatoria. Sin duda, este resultado es coherente con la favorable evolución que en los últimos meses presentan algunos indicadores de coyuntura.

Gráfico 8
Situación económica regional respecto a un año atrás. Evolución (%)



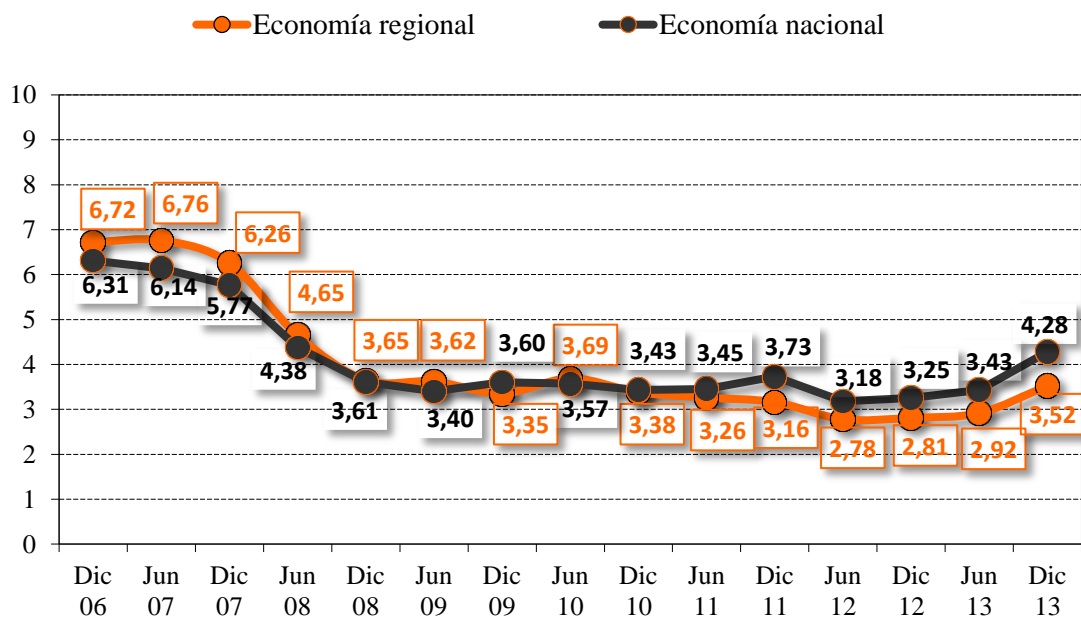
Por colectivos de economistas no se aprecian diferencias dignas de mención a la hora de calificar la situación económica regional respecto a un año atrás.

2.2. Comparación de la economía regional y nacional

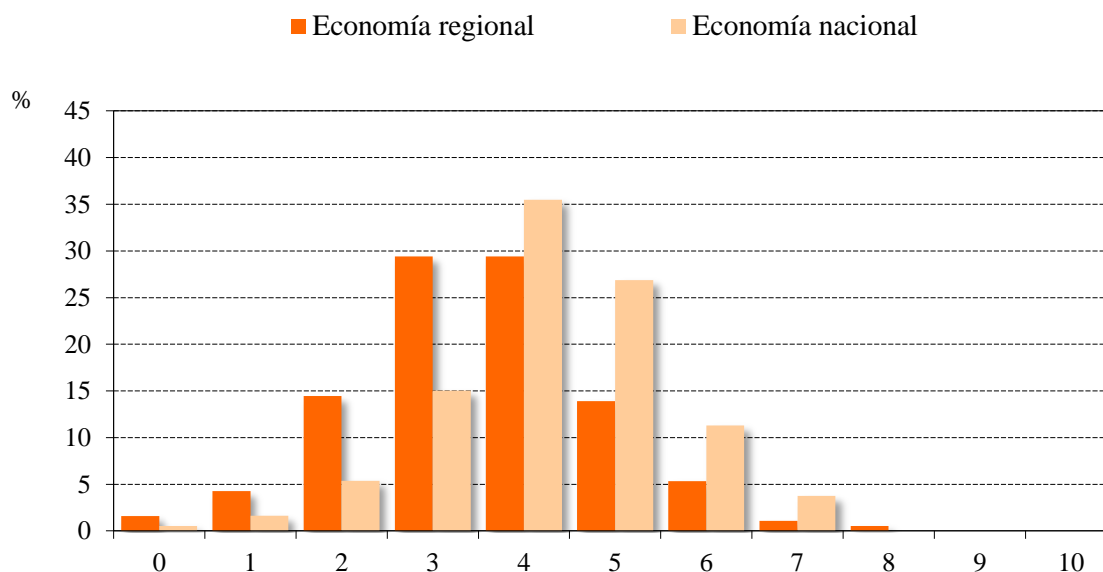
En una escala de **0** (muy mala) a **10** (muy buena), la situación actual de la **economía regional** ha sido valorada, en promedio, con **3,52 puntos**, que es 0,6 puntos superior a la valoración de la pasada edición (gráfico 9). La puntuación para la **economía española** ha sido un **4,28** lo que supone 0,85 puntos por encima de la de junio de 2013.

Por lo tanto, se aprecia una evidente mejoría en la percepción de la situación económica actual, tanto a escala regional como nacional, en relación a la percepción expresada en junio de 2013. De esta manera se rompe la estabilidad que venían presentando estas puntuaciones desde diciembre de 2008 de forma que, para el caso del territorio nacional, la puntuación obtenida esta vez es la más alta desde aquella ocasión. Y en relación con la Región de Murcia, la puntuación en la presente edición es la mayor desde diciembre de 2010. También se puede observar que, como en las últimas ediciones, la situación económica regional es peor valorada que la nacional, y con un diferencial creciente. Así, mientras que en junio de 2013 la puntuación para el conjunto del Estado superaba en medio punto a la puntuación regional, en esta edición dicha brecha se ha ampliado hasta alcanzar 0,76 puntos.

Gráfico 9
Situación económica actual. Evolución de las puntuaciones



En el gráfico 10 se muestra la distribución porcentual de las respuestas proporcionadas por los entrevistados. Se observa que las puntuaciones más marcadas para la economía **regional** son el **3** y el **4** con idéntico porcentaje, siendo el **4** la puntuación más frecuente para la economía **nacional**.

Gráfico 10**Situación económica actual. Porcentaje de respuestas**

Atendiendo a la **situación profesional** de los encuestados, las puntuaciones medias recogidas en los últimos cinco barómetros, para la economía de la Región de Murcia y de España, quedan recogidas en las tablas 1 y 2, respectivamente.

Tabla 1**Situación económica actual en la Región de Murcia por colectivos**

	Dic. 11	Jun. 12	Dic. 12	Jun. 13	Dic. 13
Empresarios y/o cuenta propia	3,03	2,75	2,80	2,95	3,35
Asalariados sector público	2,79	2,55	2,41	2,84	3,31
Asalariados sector privado	3,38	3,00	2,99	2,98	3,80

Tabla 2**Situación económica actual en España por colectivos**

	Dic. 11	Jun. 12	Dic. 12	Jun. 13	Dic. 13
Empresarios y/o cuenta propia	3,58	3,14	3,24	3,53	4,17
Asalariados sector público	3,86	3,15	3,15	3,64	4,31
Asalariados sector privado	3,79	3,35	3,45	3,41	4,44

En esta edición son los *asalariados del sector privado* los que otorgan las puntuaciones más altas tanto al ámbito regional, 3,80 puntos, como al nacional, 4,44 puntos. Por el contrario, son los *empleados del sector público* los que ofrecen la puntuación más baja para la situación económica regional con un 3,31, y los *empresarios y profesionales por cuenta propia* para la situación económica nacional con un 4,17.

Se observa que los tres colectivos conceden una **menor puntuación a la situación económica regional que a la nacional**. En concreto, en el colectivo de *asalariados del sector público* el diferencial a favor de la economía española es de un punto, mientras que para los *empresarios y/o profesionales por cuenta propia* la puntuación

para el conjunto del país es 0,82 puntos superior a la de la Región de Murcia, y en el caso de los *asalariados del sector privado* dicha brecha es de 0,64 puntos.

2.3. Comparación con previsiones anteriores

En la tabla 3 se compara la puntuación de la situación actual con la previsión que hace seis meses se hizo para el momento presente.

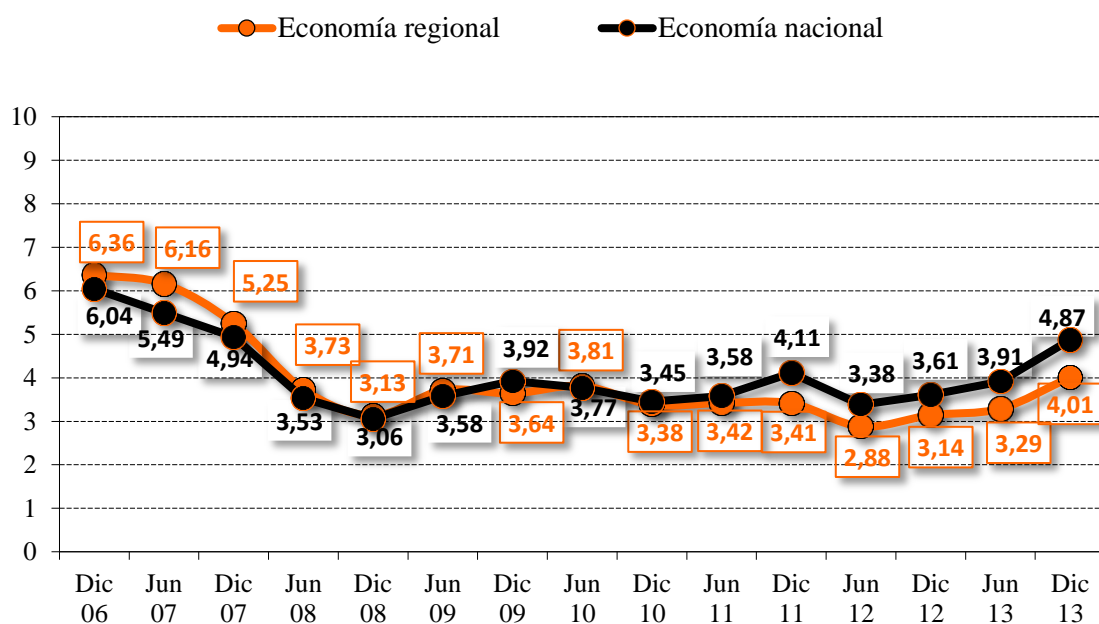
	Puntuación actual Diciembre 13	Previsión realizada en Junio 13	Diferencia
Economía regional	3,52	3,29	+0,23
Economía española	4,28	3,91	+0,37

Se observa que tanto para el ámbito regional como nacional se produce una corrección al alza de la puntuación presente en relación con lo esperado hace seis meses. En concreto, la puntuación regional se ha corregido un 7% y la nacional algo más de un 9%. Esto sería indicativo de que la coyuntura ha evolucionado en los últimos seis meses mejor de lo que se preveía entonces.

2.4. Situación prevista para dentro de seis meses

En una escala de **0** (muy mala) a **10** (muy buena), la situación prevista en diciembre de 2013 para dentro de **seis meses** ha sido puntuada con un **4,01** en el caso de la **economía regional**, por un **4,87** para el ámbito nacional (gráfico 11).

Gráfico 11
Situación económica prevista. Evolución de las puntuaciones

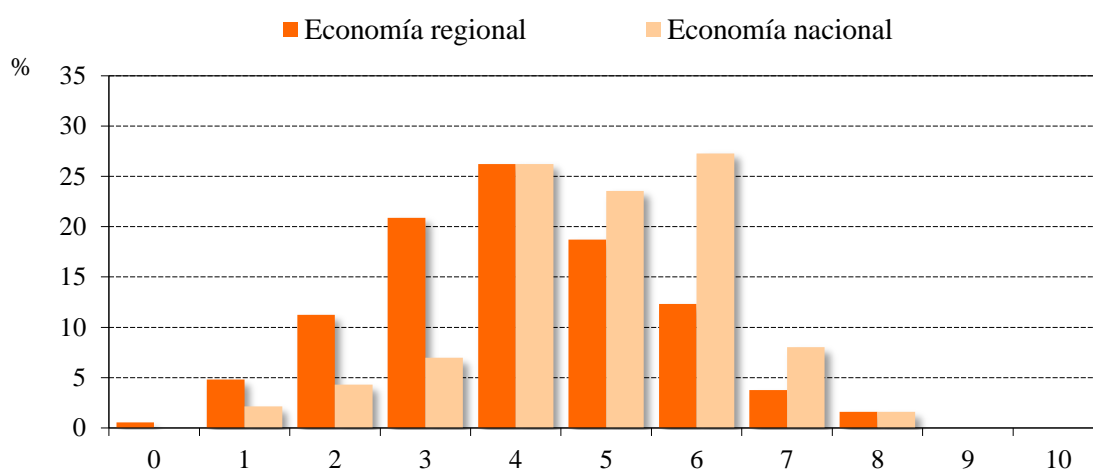


Se pone de manifiesto que, en relación al barómetro de junio de 2013, las expectativas son mejores que las que había entonces. También se puede observar que se replica el

perfil del gráfico 9 en cuanto a que la puntuación otorgada a la situación económica española dentro de seis meses es superior a la del ámbito regional. Por tanto, los economistas regionales manifiestan unas expectativas ligeramente mejores para la economía española que para la regional.

En el gráfico 12 se muestra la distribución porcentual de las respuestas proporcionadas por los entrevistados. Se observa que la puntuación más marcada, para el caso de la economía **regional** es el **4**, mientras que en el caso nacional resulta una distribución casi bimodal pues un 27,3% de encuestados marcó el **6** y un 26,2% marcó el **4**.

Gráfico 12
Situación económica prevista. Porcentaje de respuestas



En la tabla 4 se puede observar que en comparación con la puntuación ofrecida para la situación actual, las puntuaciones para dentro de seis meses son superiores. Es decir, se espera que la situación económica a corto plazo evolucione favorablemente.

Tabla 4
Comparativa de la situación actual con la previsión para seis meses

	Previsión para seis meses	Actual	Diferencia
Economía regional	4,01	3,52	+0,49
Economía española	4,87	4,28	+0,59

A modo de resumen se puede señalar que:

- Se prevé una sensible mejoría tanto para la economía regional como nacional en el corto plazo.
- La situación de la economía nacional recibe una valoración superior a la regional, tanto en el momento actual (+0,76 puntos) como a seis meses vista (+0,86 puntos).

En la tabla 5 se agrupan las puntuaciones desagregadas por categoría profesional, tanto para el presente, como para el corto plazo.

Tabla 5
Situación económica. Puntuaciones medias por categorías profesionales

	Reg. Murcia		España	
	Actual	Prevista	Actual	Prevista
Empresarios y/o prof. cta. propia	3,35	3,94	4,17	4,76
Asalariados sector público	3,31	3,56	4,31	4,88
Asalariados sector privado	3,80	4,34	4,44	5,07

Para los tres colectivos la situación prevista merece una puntuación superior a la situación actual para los dos ámbitos geográficos. En el caso del conjunto de España, son los *asalariados del sector privado* los que prevén una mejoría más acentuada, mientras que en el caso de la economía regional son los *empresarios y profesionales por cuenta propia* los que vislumbran una mejoría más intensa.

3. Fortalezas de la economía regional

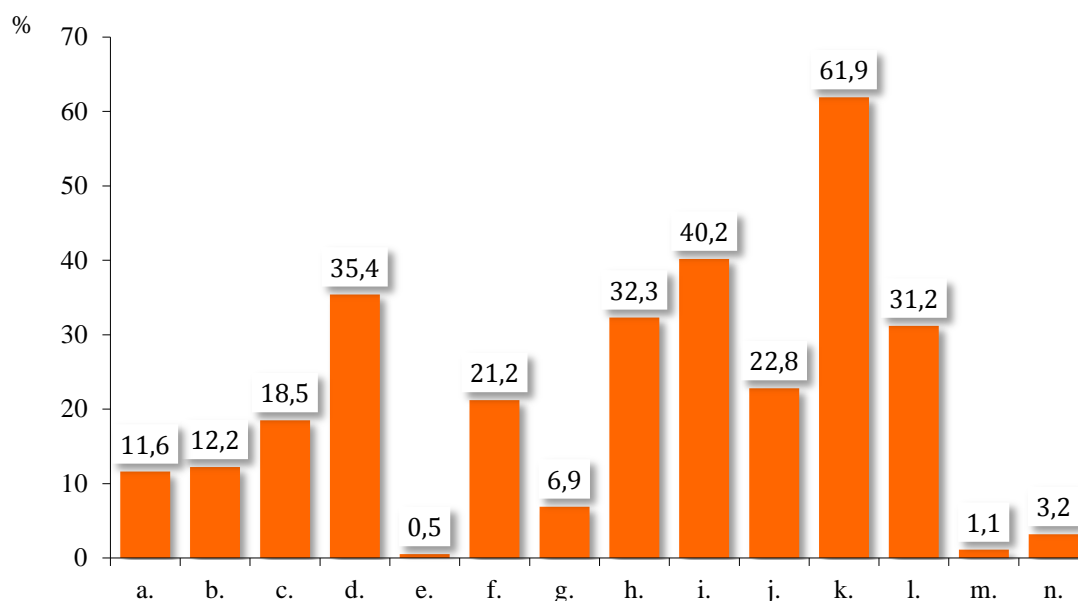
En la encuesta se pide que se señalen, como máximo, cuatro fortalezas o virtudes que, a juicio del entrevistado tiene la economía de la Región de Murcia. Las fortalezas que se ofrecían en la encuesta son las mismas que en pasadas ediciones, esto es:

- a. Existencia de un adecuado clima económico, social y político.
- b. Dinámica demográfica favorable.
- c. Tejido empresarial flexible y orientado a actividades con ventajas comparativas.
- d. Existencia de una cultura tradicional del agua que propicia su ahorro y eficiencia.
- e. Elevado crecimiento económico y creación de empleo.
- f. Existencia de un potente tejido formativo de educación superior.
- g. Amplia red de centros tecnológicos con un elevado nivel de cooperación con las pymes.
- h. Consolidación de un entramado de relaciones económicas entre las actividades turísticas, agroalimentarias, comerciales y logísticas.
- i. Creciente grado de innovación, técnica y gerencial, en la agricultura e industria agroalimentaria.
- j. Existencia de espacios naturales ordenados territorialmente con elevado potencial de desarrollo turístico.
- k. Condiciones naturales de gran potencial para el desarrollo del sector agroalimentario, el turismo residencial y las energías renovables.
- l. Gran competitividad de determinados productos.
- m. Adecuada planificación y programación relacionadas con el bienestar social y la igualdad de oportunidades.
- n. Adecuada planificación y programación relacionadas con el medio natural que permiten mantener un elevado nivel de conservación.

En el gráfico 13 se muestra el porcentaje de encuestados que señaló cada fortaleza.

Gráfico 13

Fortalezas de la economía regional (%)



Como se observa, hay una fortaleza que destaca claramente por encima del resto, que ha sido señalada por el **61,9%** de los colegiados, que es la existencia de unas “*condiciones naturales de gran potencial para el desarrollo del sector agroalimentario, el turismo residencial y las energías renovables*” (letra k.). Por detrás se sitúa, a poco más de 20 puntos de distancia con un **40,2%**, la fortaleza “*creciente grado de innovación, técnica y gerencial, en la agricultura e industria agroalimentaria*” (letra i.). Y en tercer lugar, se sitúa con un **35,4%** de respuestas, la fortaleza “*una cultura tradicional del agua que propicia su ahorro y eficiencia*” (letra d.). En esta edición, las fortalezas con un menor apoyo han sido “*elevado crecimiento económico y creación de empleo*” (letra e.) que fue señalada por el 0,5% de entrevistados, y una “*adecuada planificación y programación relacionadas con el bienestar social y la igualdad de oportunidades*” (letra m.) que marcó el 1,1%.

3.1. Fortalezas de la economía regional por colectivos profesionales

La desagregación de los encuestados según su situación profesional queda recogida en los gráficos 14, 15 y 16. Para los *empresarios y/o economistas por cuenta propia* las tres primeras fortalezas son las señaladas con las letras k. (*condiciones naturales de gran potencial para el desarrollo del sector agroalimentario, el turismo residencial y las energías renovables*), d. (*existencia de una cultura tradicional del agua que propicia su ahorro y eficiencia*), e i. (*creciente grado de innovación, técnica y gerencial, en la agricultura e industria agroalimentaria*), que fueron señaladas por un 55,3%, 37,6% y 36,5%, respectivamente. Para los *asalariados públicos* las fortalezas más señaladas fueron, por este orden, la k. (*condiciones naturales de gran potencial para el desarrollo del sector agroalimentario, el turismo residencial y las energías renovables*), f. (*existencia de un potente tejido formativo de educación superior*), y c. (*tejido empresarial flexible y orientado a actividades con ventajas comparativas*). Y finalmente, para los *trabajadores por cuenta ajena del sector privado*, los tres puntos

más fuertes de la economía regional han sido los mismos que los indicados por los empresarios y profesionales por cuenta propia.

Gráfico 14
Fortalezas de la economía regional (%)
Empresarios y/o trabajadores por cuenta propia

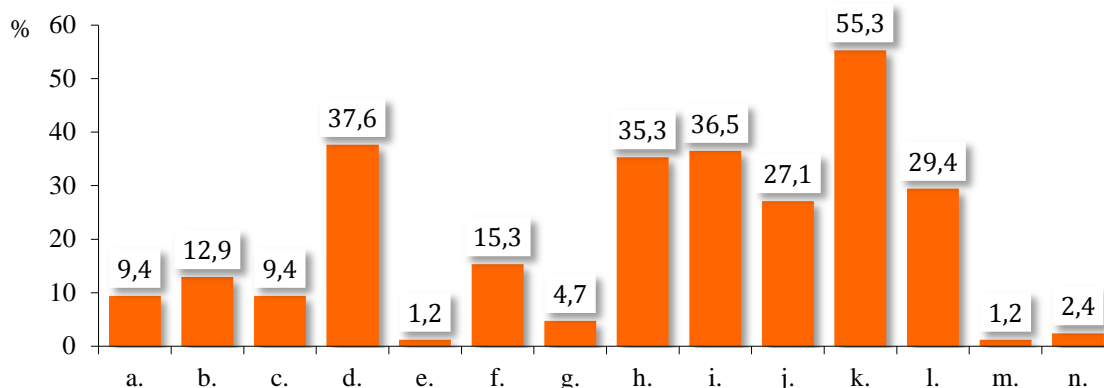


Gráfico 15
Fortalezas de la economía regional (%)
Asalariados del sector público

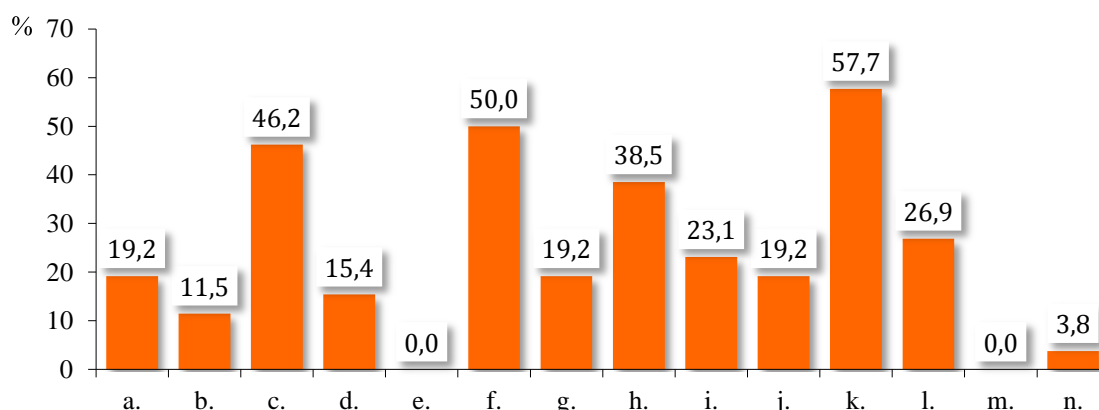


Gráfico 16
Fortalezas de la economía regional (%)
Asalariados del sector privado

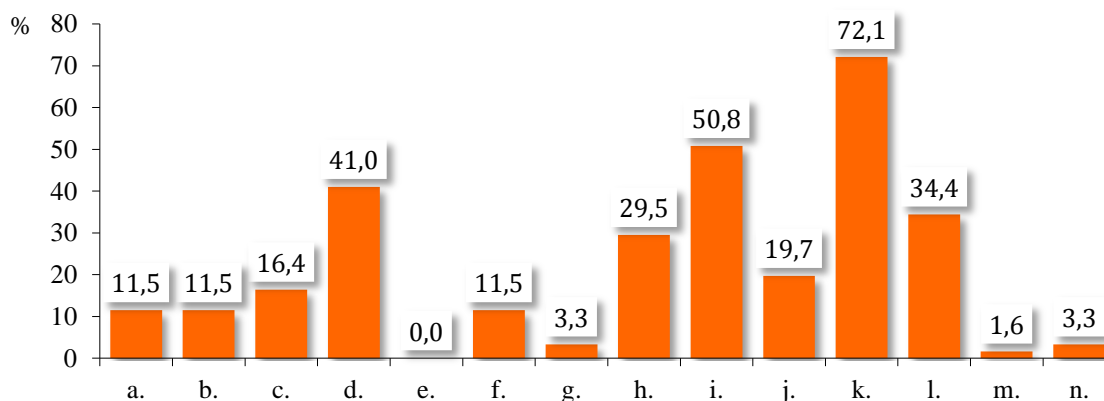


Tabla 6**Fortalezas de la economía regional (porcentaje de entrevistados que señala cada una)**

	Total	Empresario	Asal. sector público	Asal. sector privado
a. Existencia de un adecuado clima económico, social y político.	11,6	9,4	19,2	11,5
b. Dinámica demográfica favorable.	12,2	12,9	11,5	11,5
c. Tejido empresarial flexible y orientado a actividades con ventajas comparativas.	18,5	9,4	46,2	16,4
d. Existencia de una cultura tradicional del agua que propicia su ahorro y eficiencia.	35,4	37,6	15,4	41,0
e. Elevado crecimiento económico y creación de empleo.	0,5	1,2	0,0	0,0
f. Existencia de un potente tejido formativo de educación superior.	21,2	15,3	50,0	11,5
g. Amplia red de centros tecnológicos con un elevado nivel de cooperación con las pymes.	6,9	4,7	19,2	3,3
h. Consolidación de un entramado de relaciones económicas entre las actividades turísticas, agroalimentarias, comerciales y logísticas.	32,3	35,3	38,5	29,5
i. Creciente grado de innovación, técnica y gerencial, en la agricultura e industria agroalimentaria.	40,2	36,5	23,1	50,8
j. Existencia de espacios naturales ordenados territorialmente con elevado potencial de desarrollo turístico.	22,8	27,1	19,2	19,7
k. Condiciones naturales de gran potencial para el desarrollo del sector agroalimentario, el turismo residencial y las energías renovables.	61,9	55,3	57,7	72,1
l. Gran competitividad de determinados productos.	31,2	29,4	26,9	34,4
m. Adecuada planificación y programación relacionadas con el bienestar social y la igualdad de oportunidades.	1,1	1,2	0,0	1,6
n. Adecuada planificación y programación relacionadas con el medio natural que permiten mantener un elevado nivel de conservación.	3,2	2,4	3,8	3,3

Nota: los porcentajes de encuestados no suman el 100 % puesto que cada uno podía señalar hasta un máximo de cuatro.

4. Debilidades de la economía regional

En la encuesta se pide que se señalen, como máximo, cuatro debilidades que a juicio del entrevistado tiene la economía de la Región de Murcia. Las debilidades que se ofrecían en la encuesta son las siguientes:

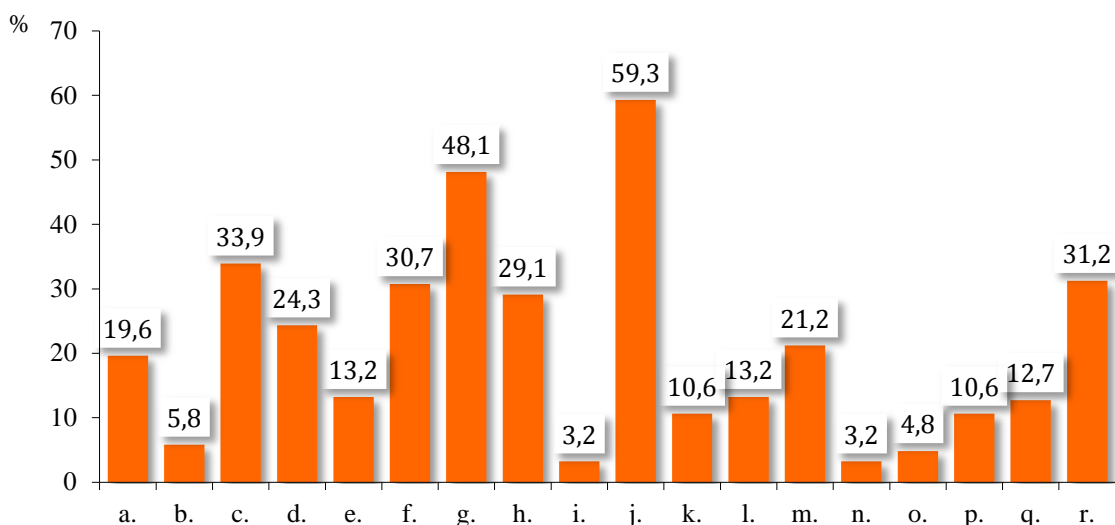
- Costes laborales.
- Cotización del euro.
- Déficit de infraestructuras y comunicaciones.
- Insuficiencia de recursos hídricos.
- Apertura de nuevos mercados.
- Inadecuado tamaño y/o estructura de la empresa murciana.
- Gasto en I+D+i por parte de las empresas.
- Productividad y temporalidad.
- Inflación.

- j. Paro.
- k. Tipos de interés.
- l. Precio de los combustibles.
- m. Inadecuado o deficiente nivel de cualificación de la fuerza de trabajo.
- n. Deterioro del entorno por la presión creciente sobre los recursos naturales.
- o. Inserción social de los inmigrantes no regularizados.
- p. Implantación de las nuevas tecnologías de la información y el conocimiento.
- q. Disminución de los fondos europeos.
- r. Informaciones sobre corrupción y tratos de favor.

En el gráfico 17 se muestra el porcentaje de encuestados que señaló cada problema.

Gráfico 17

Debilidades de la economía regional (%)



Se puede observar que las tres debilidades en las que los encuestados inciden mayoritariamente en esta ocasión han sido el “paro” (letra j.), que la marcó el **59,3%**; el “gasto en I+D+i por parte de las empresas” (letra g.), con un **48,1%**; y la debilidad “déficit de infraestructuras y comunicaciones” (letra c.), que señaló el **33,9%** de los encuestados. La debilidad “informaciones sobre corrupción y trato de favor” (letra r.) ocupa la cuarta posición al recibir un 31,2% de apoyos.

4.1. Debilidades de la economía regional por colectivos profesionales

La desagregación de los encuestados según la situación profesional queda recogida en los gráficos 18, 19 y 20. Para los *empresarios* las tres primeras debilidades, recogidas, en orden decreciente, son las identificadas con las letras j. (“paro”) a la que conceden un 56,5%; g. (“gasto en I+D+i por parte de las empresas”) con un 40%, y r. (“informaciones sobre corrupción y tratos de favor”) que alcanza un 35,3%. Para los *trabajadores del sector público* las tres primeras debilidades han sido las mismas que para los empresarios y en el mismo orden, con unos porcentajes de señalamiento del 73,1%, 57,7% y 46,2%, respectivamente. Y finalmente, los *asalariados del sector privado* señalaron con igual porcentaje las debilidades g. y j. (55,7%) y las debilidades f. y h. (32,8%)

Gráfico 18

Debilidades de la economía regional (%)

Empresarios y/o trabajadores por cuenta propia

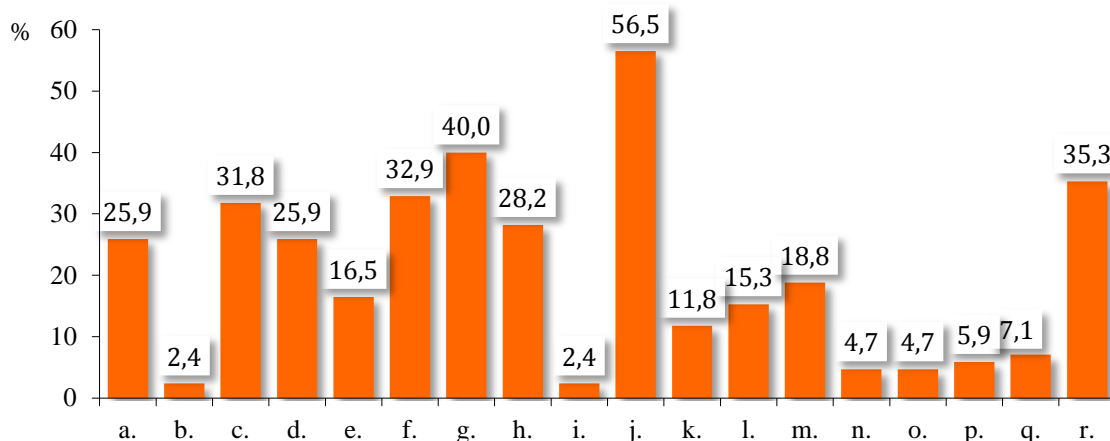


Gráfico 19

Debilidades de la economía regional (%)

Asalariados del sector público

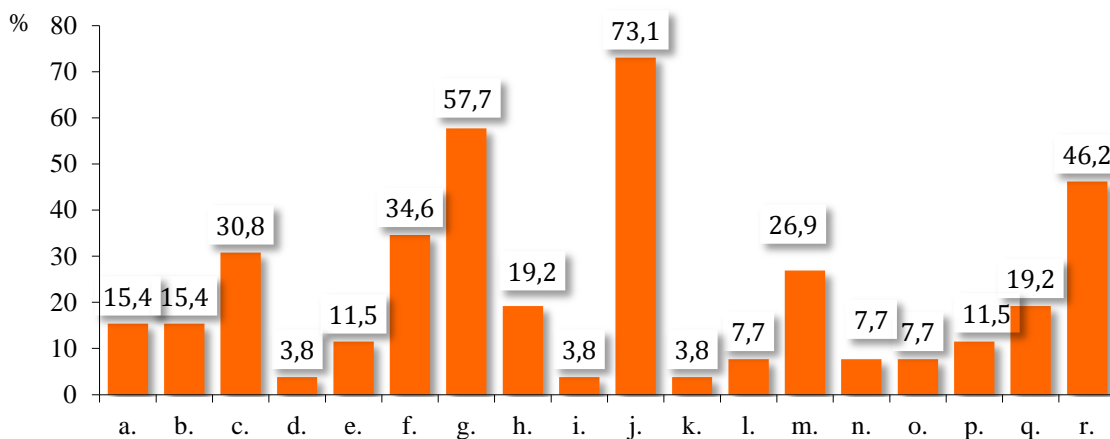
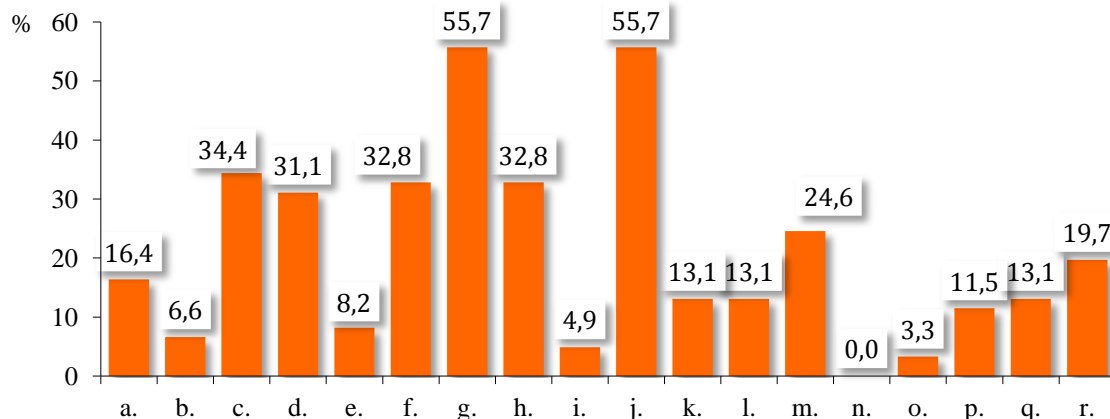


Gráfico 20

Debilidades de la economía regional (%)

Asalariados del sector privado



En la tabla 7 se agrupan todos los porcentajes.

Tabla 7				
Debilidades de la economía regional (porcentaje de entrevistados que señala cada una)				
	Total	Empresario	Asal. sector público	Asal. sector privado
a. Costes laborales.	19,6	25,9	15,4	16,4
b. Cotización del euro.	5,8	2,4	15,4	6,6
c. Déficit de infraestructuras y comunicaciones.	33,9	31,8	30,8	34,4
d. Insuficiencia de recursos hídricos.	24,3	25,9	3,8	31,1
e. Apertura de nuevos mercados.	13,2	16,5	11,5	8,2
f. Inadecuado tamaño y/o estructura de la empresa murciana.	30,7	32,9	34,6	32,8
g. Escaso gasto en I+D+i por parte de las empresas.	48,1	40,0	57,7	55,7
h. Baja productividad y alta temporalidad.	29,1	28,2	19,2	32,8
i. Inflación y, por consiguiente, pérdida de competitividad.	3,2	2,4	3,8	4,9
j. Paro.	59,3	56,5	73,1	55,7
k. Tipos de interés.	10,6	11,8	3,8	13,1
l. Precio de los combustibles.	13,2	15,3	7,7	13,1
m. Inadecuado o deficiente nivel de cualificación de la fuerza de trabajo.	21,2	18,8	26,9	24,6
n. Deterioro del entorno por la presión creciente sobre los recursos naturales.	3,2	4,7	7,7	0,0
o. Inserción social de los inmigrantes no regularizados.	4,8	4,7	7,7	3,3
p. Implantación de las nuevas tecnologías de la información y el conocimiento	10,6	5,9	11,5	11,5
q. Disminución de los Fondos Europeos.	12,7	7,1	19,2	13,1
r. Informaciones sobre corrupción y tratos de favor	31,2	35,3	46,2	19,7

Nota: los porcentajes de encuestados no suman el 100 % puesto que cada uno podía señalar hasta un máximo de cuatro.

5. Expectativas de crecimiento por sectores de actividad

A los encuestados se les ha preguntado acerca de sus expectativas de crecimiento en los próximos seis meses para una serie de sectores productivos regionales. La escala utilizada iba desde el **0** (decrecimiento muy intenso) a **10** (crecimiento muy intenso), expresando el cinco, en consecuencia, un crecimiento esperado nulo (ni crecimiento ni decrecimiento). Los sectores evaluados, al igual que en ediciones anteriores, han sido:

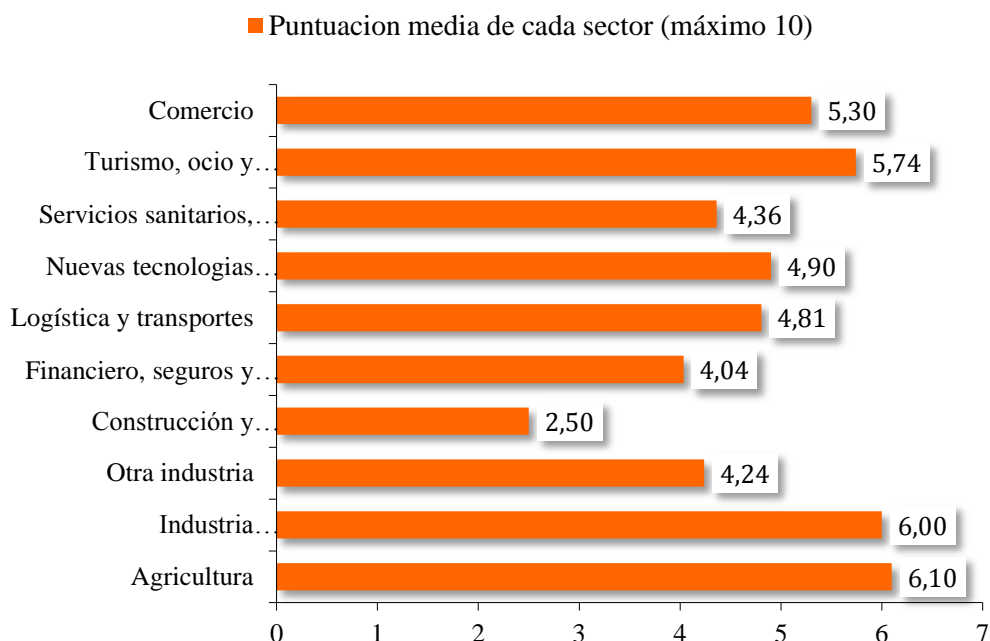
- a. Agricultura
- b. Industria agroalimentaria
- c. Otra industria (metal, textil, calzado, muebles, química, etc.)
- d. Construcción y urbanismo
- e. Financiero, seguros y servicios avanzados
- f. Logística y transportes
- g. Nuevas tecnologías de la información y comunicaciones
- h. Servicios sanitarios, salud y atención social
- i. Turismo, ocio y hostelería
- j. Comercio

En el gráfico 21 se reflejan las **puntuaciones medias** correspondientes al **total** de entrevistados. Como se puede observar, de los 10 sectores presentados, en cuatro de ellos se espera algún crecimiento positivo al superar sus puntuaciones el cinco. Los sectores productivos sobre los que recaen estas expectativas más favorables son aquellos en los que, tradicionalmente, la región presenta fortalezas endógenas, esto

es: **Agricultura** con una puntuación de **6,1** (aumentando 0,83 puntos respecto a la pasada edición); **Industria agroalimentaria** con una puntuación de **6** (que aumenta 0,59 puntos respecto a la pasada edición); y **Turismo, ocio y hostelería** con un **5,74** (aumentando 0,16 puntos respecto a la edición anterior). Por otro lado, una vez más, el sector sobre el que recaen los peores augurios es el de la **Construcción y urbanismo** pues la puntuación media ha sido de un **2,5** sobre 10 lo que significa que aún se espera que esta rama siga en retroceso.

Gráfico 21

Expectativas de crecimiento por sectores



En esta edición se produce un aumento en la puntuación media del conjunto de sectores. Así, en junio de 2013 la puntuación media fue de **4,5** mientras que en esta ocasión dicha media alcanza el **4,8**. No obstante, dicho aumento promedio no es generalizado, esto es, hay tres sectores a los que se les concede una puntuación inferior a la que se registró seis meses atrás. En concreto se trata de *Nuevas tecnologías de la información y de las comunicaciones* que ha descendido 0,28 puntos; *Servicios sanitarios, salud y atención social* que se deja 0,16 puntos; y *Construcción y urbanismo* que retrocede 0,12 puntos.

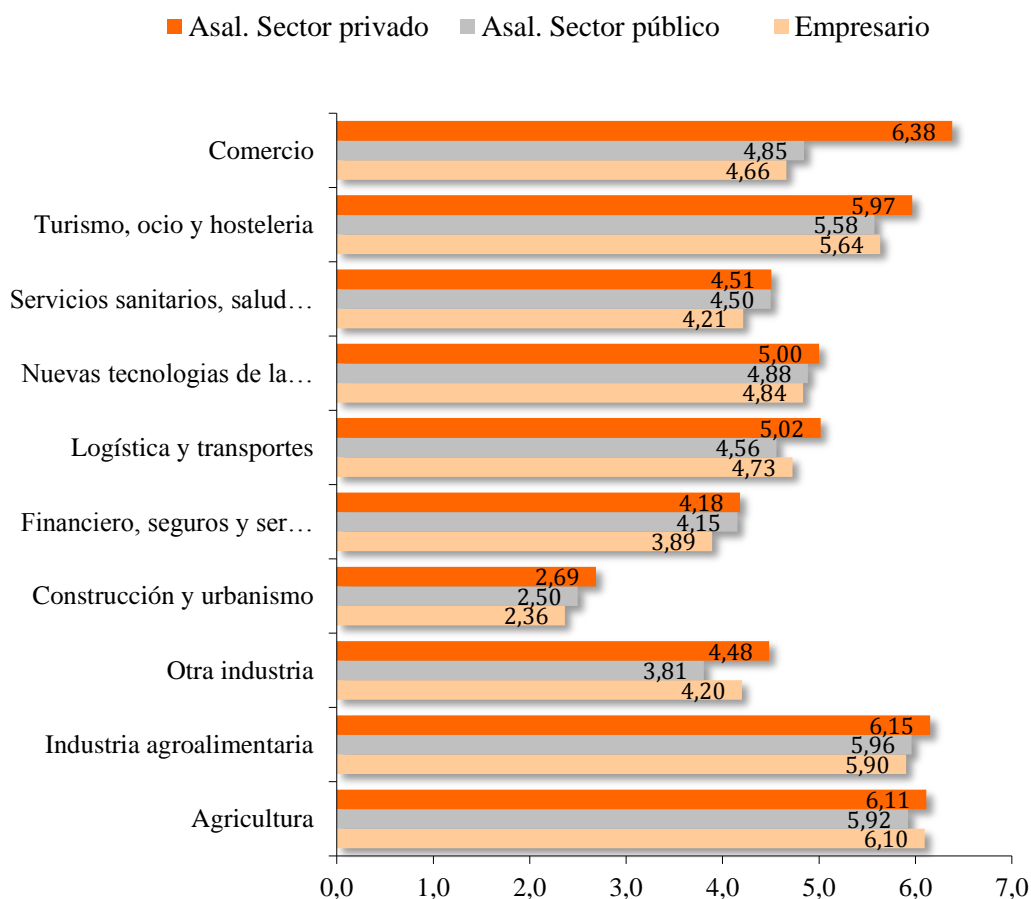
5.1. Expectativas de crecimiento sectorial por colectivos profesionales

El análisis de los resultados desagregando a los entrevistados por grupos profesionales se presenta en el gráfico 22 (página siguiente). Destaca el hecho de que son los *asalariados del sector privado* los que ofrecen las puntuaciones más altas para todos los sectores. En concreto, para este colectivo las mejores expectativas las presenta el sector del *comercio* al que puntúa con un 6,38, seguida de la *agroindustria* con un 6,15, y de la *agricultura* con un 6,1. En el caso de los *empleados del sector público* y de los *empresarios* hay coincidencia en cuanto a cuáles son los tres sectores con mejores perspectivas, y que son, *industria agroalimentaria*, *agricultura* y *turismo*,

aunque no coinciden en el sector que ocupa la primera posición, pues mientras que para aquéllos es la *agroindustria* la mejor valorada (a la que otorgan un 5,96), para éstos es la *agricultura* (a la que puntúan con un 6,10).

Gráfico 22

Expectativas de crecimiento por sectores. Colectivos profesionales (%)



6. Situación económico-financiera de empresas y familias

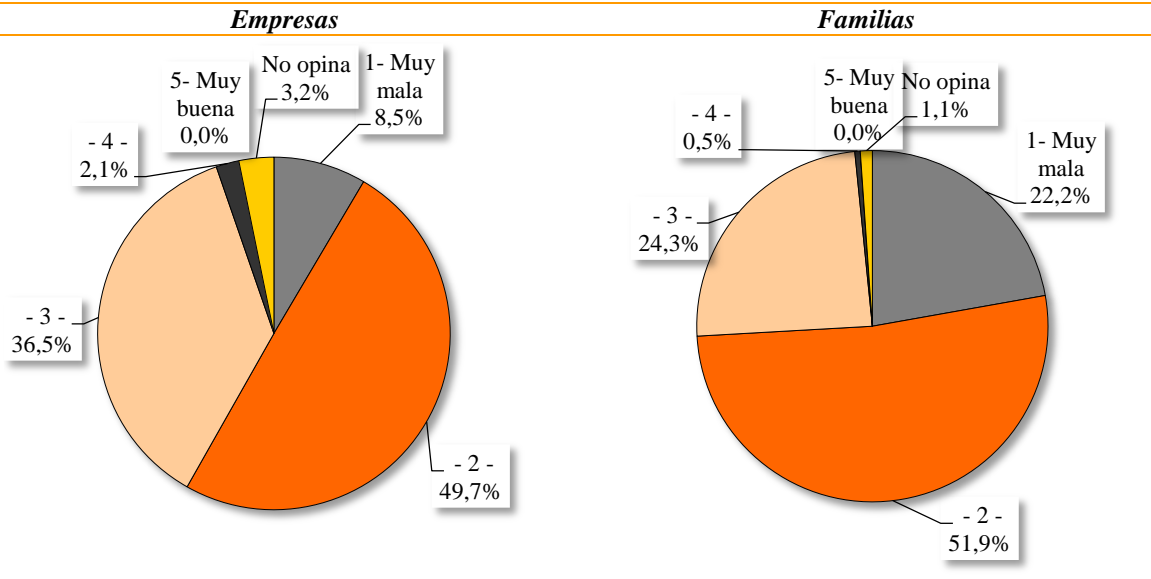
De nuevo se ha preguntado la valoración que el economista hace de la situación económico-financiera **actual**, tanto de las **empresas** regionales (resultados, rentabilidad, endeudamiento, etc.), como de las **familias** (ahorro, salarios, endeudamiento, etc.). Dicha valoración se ha recogido en una escala que va del 1 (muy mala) al 5 (muy buena), por lo que la puntuación representativa de neutralidad es el 3.

En el gráfico 23 se recogen los porcentajes correspondientes a cada posible respuesta. Se puede observar que la mayoría de las respuestas se concentran en el 2, tanto en referencia a las empresas como a los hogares. Las puntuaciones medias resultantes son de un **2,33** para el caso de las **empresas** y de **2,03** para las **familias**. Así pues, para los economistas la situación actual de las economías domésticas es peor que la de las empresas, lo cual, sin duda, está relacionado con la elevada tasa de

desempleo que padece la economía regional, siendo éste, además, un resultado que se viene repitiendo en las últimas ediciones.

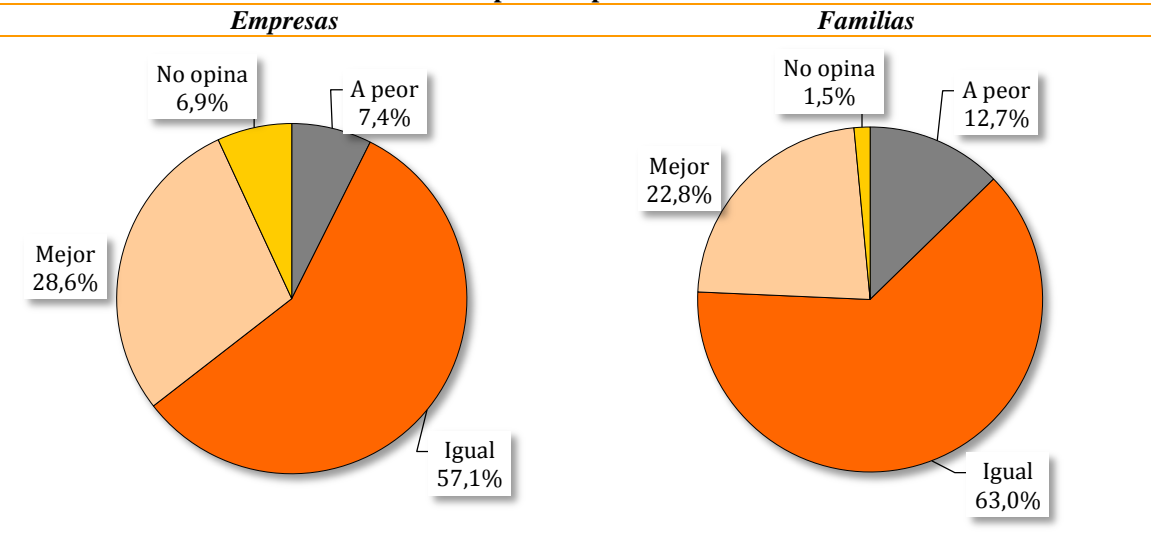
Respecto a la edición anterior dichas puntuaciones medias **han aumentado** aunque con distinta intensidad según se trate de las empresas o de los hogares. En concreto, en el caso de las empresas la media actual es 0,18 puntos superior a la de junio de 2013 mientras que para las familias su media registra un exiguo avance de 6 centésimas.

Gráfico 23
Situación económico-financiera en la actualidad



Por otra parte, los economistas también fueron preguntados acerca de la posible **evolución** en los próximos **seis meses** de dicha situación económico-financiera. Los resultados quedan reflejados en el gráfico 24. Tanto para las empresas como para los hogares la respuesta mayoritaria es que la situación **seguirá igual**, pues así lo manifiesta, para el caso de las empresas, el 57,1% de economistas entrevistados, y, para el caso de las familias, el 63%.

Gráfico 24
Situación económico-financiera. Previsión para los próximos seis meses



No obstante, en relación al barómetro anterior, **se produce un significativo deslizamiento de respuestas hacia posiciones que esperan una mejoría**. De este modo, mientras que para el caso de las empresas, en junio de 2013 cerca del 20% consideraba que la situación de aquéllas iría a peor, en esta edición solamente el 7,4% apunta en ese sentido. Por otro lado, el porcentaje de los que piensan que la situación de las empresas va a mejorar a corto plazo casi se ha duplicado, pues ha pasado de un 15,1% en junio de 2013 a un 28,6% en enero de 2014. Y a conclusión similar se llega al analizar los resultados para el caso de los hogares. Mientras que en junio de 2013 el 26,7% de entrevistados consideraba que la situación de las familias iría a peor a corto plazo, en esta ocasión dicho porcentaje retrocede hasta el 12,2%; y en relación con el porcentaje de colegiados que pronosticaba una mejoría para las economías domésticas, del 12,2% en junio de 2013 se escala hasta el 22,8%.

Por tanto, aunque son mayoría los que piensan que la situación económica de las empresas y las familias no va a cambiar en los próximos seis meses, la expectativa promedio es mayor que la que se tenía en el anterior barómetro. Y, como en ocasiones anteriores, el panorama se percibe menos favorable para las economías domésticas que para las empresas.

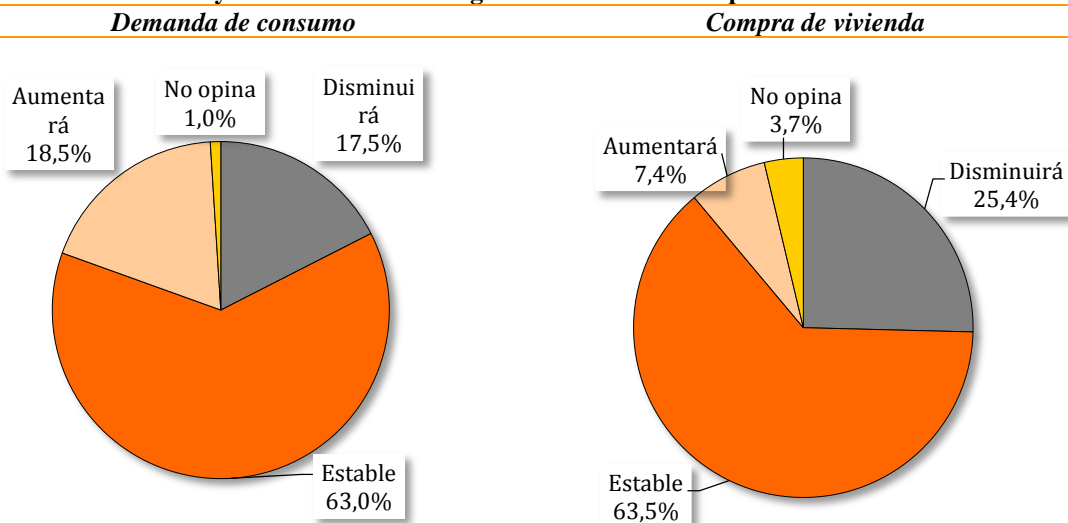
7. Evolución prevista de la demanda familiar

En la siguiente pregunta del cuestionario se solicitaba opinión acerca de la senda que en los **próximos seis meses** puede recorrer la **demandas de bienes y servicios de consumo**, y la **compra de viviendas**, en ambos casos, por parte de las familias de la Región de Murcia.

En el gráfico 25 se recogen los resultados. Para la **demandas de consumo** el 17,5% considera que disminuirá, un 63% considera que seguirá estable, y un 18,5% estima que aumentará. En el caso de la compra de viviendas, un 25,4% cree que disminuirá, un 63,5% cree que se mantendrá estable, y un 7,4% considera que aumentará.

Gráfico 25

Demandas de consumo y de vivienda de los hogares. Previsión en los próximos seis meses



La comparación con el barómetro de junio de 2013 revela un resultado similar al expuesto para las dos cuestiones anteriores en el sentido de producirse un **trasvase de respuestas hacia las posiciones más optimistas**. De esta forma, en relación con la *demandas de consumo*, el porcentaje de entrevistados que piensan que disminuirá ha bajado en algo más de 20 puntos mientras que los que prevén un aumento ha crecido en casi 10 puntos. En el caso de la *compra de vivienda*, mientras que en junio de 2013 un 52,3% estimaba que la misma iba a descender a corto plazo, ahora dicho porcentaje se ha desplomado hasta un 25,4%.

8. Acceso a financiación por parte de empresas y autónomos

En la pregunta número 12 se ha solicitado valoración para el grado de facilidad o dificultad que, en términos generales, tienen las empresas y autónomos de la Región de Murcia para acceder a financiación externa. En una escala de **0** (dificultad máxima o acceso nulo) a **10** (facilidad máxima). Los resultados se presentan en el gráfico 26.

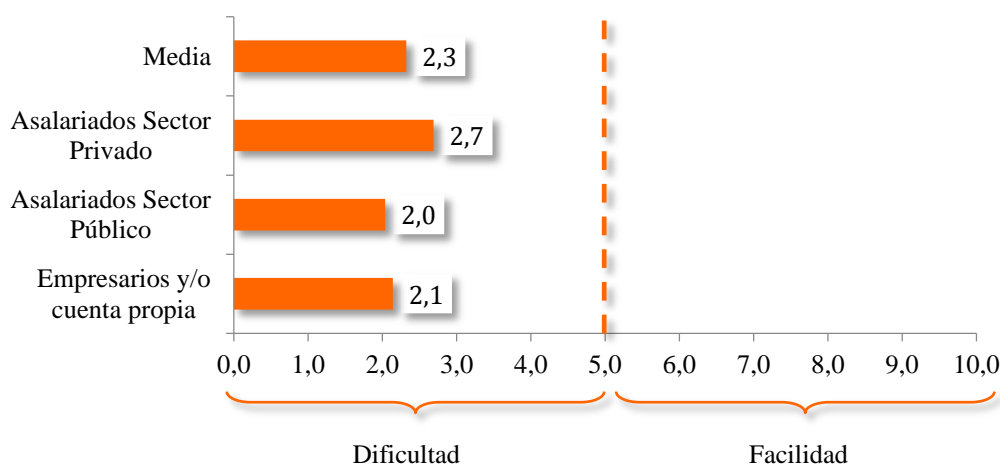
Se observa que el grado de acceso en términos generales se puntúa, en promedio, con un **2,3 sobre 10**. Aunque este resultado mejora en una décima la puntuación del anterior barómetro aún sigue estando lejos de una puntuación representativa de haber alcanzado una normalización en el acceso a financiación.

En el mismo gráfico se pueden observar las puntuaciones por colectivos profesionales. Se observa que es el colectivo de *asalariados del sector privado* el que, dentro de la dificultad generalizada, percibe ésta como algo menos intensa.

Gráfico 26

Grado de facilidad/dificultad de acceso a la financiación

Escala de 0 (máxima dificultad) a 10 (máxima facilidad)



Por último, dentro de este bloque de financiación empresarial, se ha preguntado acerca de la evolución percibida en la facilidad/dificultad de acceso a la misma durante los últimos seis meses. En el gráfico 27 se presentan los resultados, en los que de forma mayoritaria los economistas opinan que el acceso sigue igual de mal que hace medio año. En concreto así lo piensan casi las tres cuartas partes de entrevistados.

Gráfico 27
Facilidad de acceso a la financiación respecto a seis meses atrás.

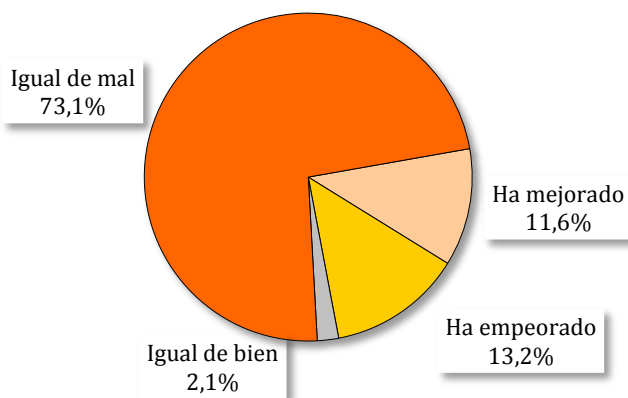
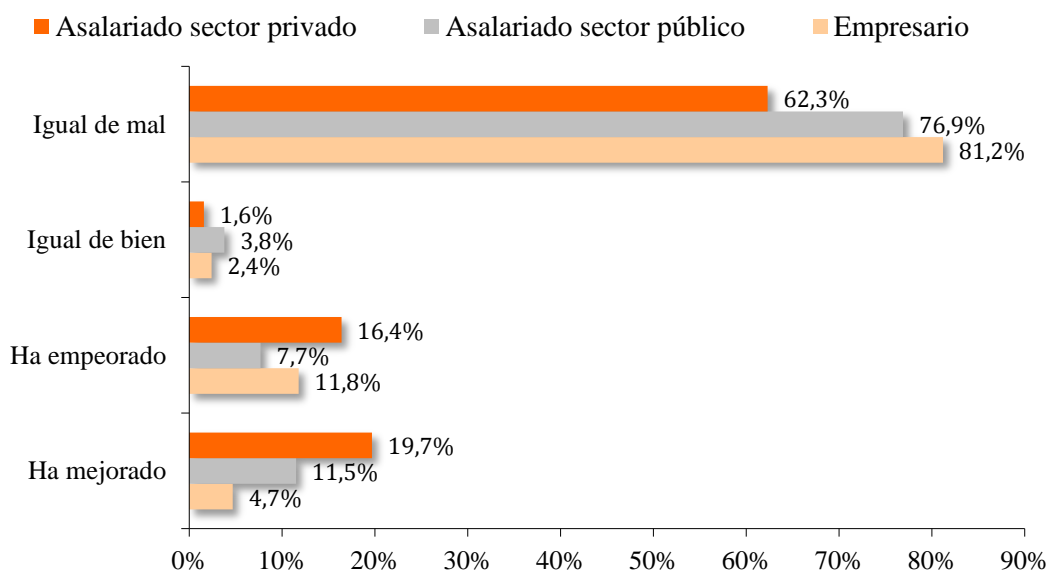


Gráfico 28
Facilidad de acceso a la financiación respecto a seis meses atrás. Colectivos profesionales.



Por **colectivos profesionales** (gráfico 28) aunque no hay grandes diferencias en comparación al comportamiento promedio, se ponen de relieve algunos matices diferenciadores. Así por ejemplo, el porcentaje de *empresarios y profesionales por cuenta propia* que considera que el acceso a la financiación sigue igual de mal que seis meses atrás supera en cerca de 20 puntos a la proporción de *trabajadores por cuenta ajena del sector privado* que respondió de la misma manera. La contrapartida es que el colectivo que en una mayor proporción considera que el acceso a las distintas fuentes de financiación ha mejorado es, pues, el de los *asalariados del sector privado*, pues cerca del 20% de los mismos así lo ha considerado, frente a un 4,7% de los *empresarios*.

9. Proyectos estratégicos para la Región de Murcia

En la pregunta 14 del cuestionario se solicita a los entrevistados que valoren la importancia que, en su opinión, puede tener para el futuro desarrollo de la Región de Murcia cada uno de los proyectos siguientes:

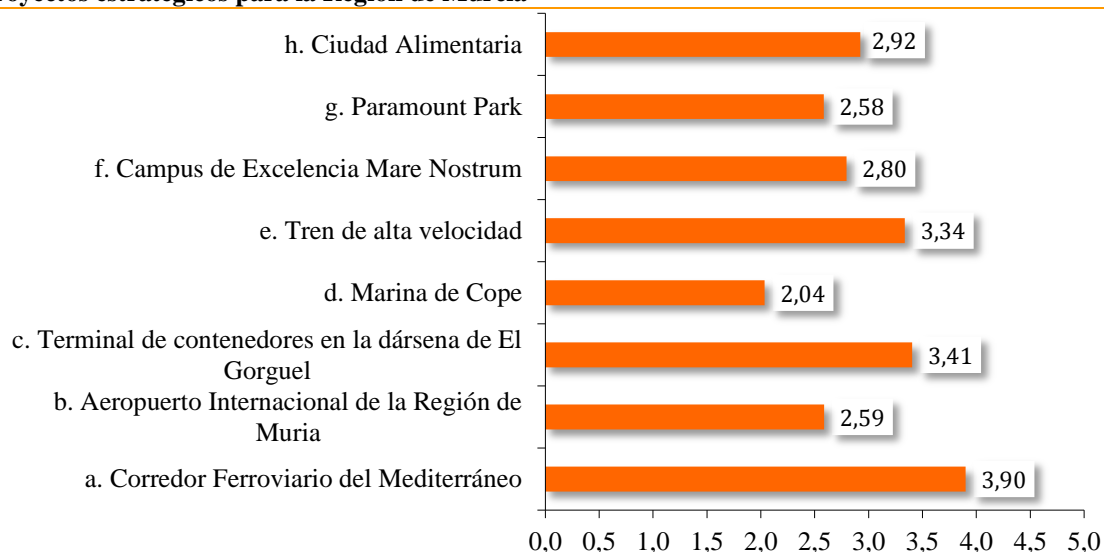
- a. Corredor Ferroviario del Mediterráneo
- b. Aeropuerto internacional de la Región de Murcia (Corvera)
- c. Terminal de contenedores en la dársena de El Gorguel
- d. Marina de Cope
- e. Tren de alta velocidad
- f. Campus de Excelencia Mare Nostrum
- g. Paramount Park
- h. Ciudad Alimentaria

La escala a la que se somete esta valoración oscila entre el **0** (escasa o nula importancia) a **5** (máxima importancia). Los resultados se recogen en el gráfico 29.

En primer lugar, se puede destacar que hay tres proyectos a los que claramente se les concede más importancia al obtener puntuaciones por encima del 60% de la nota máxima, esto es, por encima del 3. Por orden decreciente, se trata del Corredor Ferroviario del Mediterráneo con una puntuación de 3,9; la terminal de contenedores en la dársena de El Gorguel con 3,41; y el tren de alta velocidad que obtiene un 3,34.

En segundo lugar, se observa que hay un proyecto claramente desaprobado por los colegiados, que es el complejo turístico de Marina de Cope, que obtiene la puntuación más baja con un 2,04, es decir, apenas supera el 40% de la nota máxima.

En tercer lugar, se observa un grupo de proyectos en una situación intermedia, con puntuaciones que se encuentran en la horquilla del 50% - 60% de la puntuación máxima. En concreto, y por orden decreciente, se trata de la Ciudad Alimentaria (2,92 puntos), Campus de Excelencia Mare Nostrum (2,8 puntos), Aeropuerto de la Región de Murcia en Corvera (2,59 puntos), y el complejo de ocio Paramount Park (2,58 puntos).

Gráfico 29**Proyectos estratégicos para la Región de Murcia**

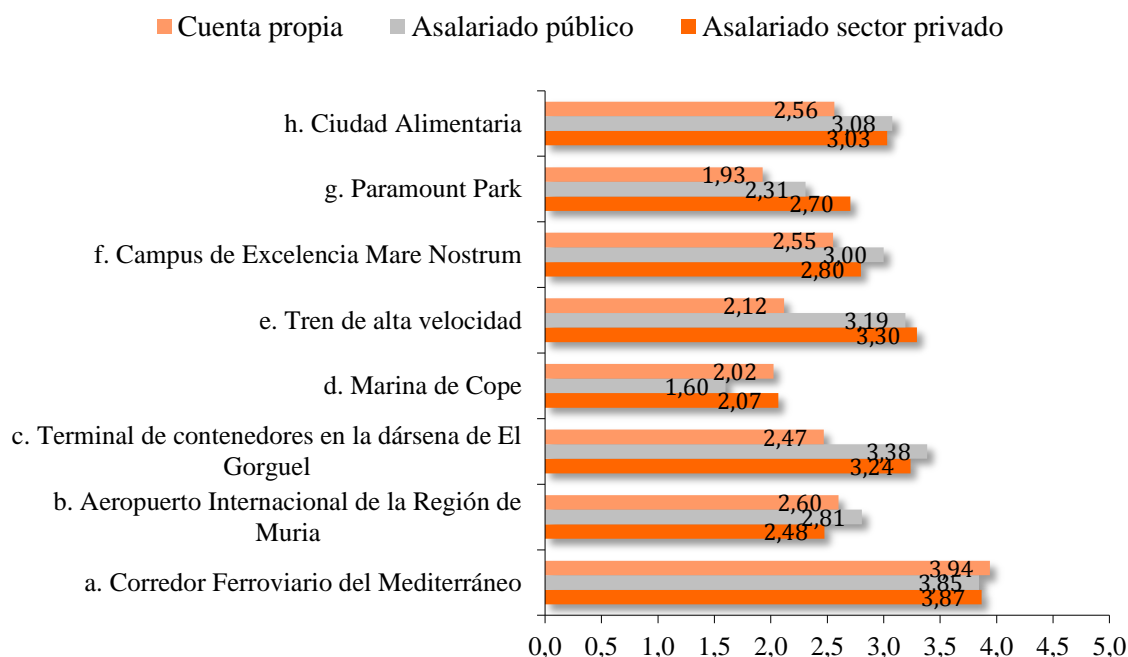
A la vista de los resultados, cabe interpretar que, en líneas generales, se percibe como un factor necesario para la mejora la competitividad regional el disponer de unas infraestructuras con una alta capacidad para el movimiento de mercancías y viajeros, que permitan acercar nuestros bienes y servicios a los mercados de destino a unos menores costes unitarios, y que, demás, resulten complementarias. Adicionalmente, las respuestas presentan una coherencia interna en la medida en que se trata de infraestructuras altamente complementarias.

En sentido contrario, se perciben como menos importantes para el futuro desarrollo regional los proyectos con componente urbanístico o relacionados con el mismo, como es el caso del complejo de Marina de Cope, lo cual es coherente con el hecho de que la última fase expansiva ha dejado como legado en la región un exceso de capacidad de infraestructuras residenciales.

En el gráfico 30 se presentan los resultados por colectivos profesionales.

Gráfico 30

Proyectos estratégicos para la Región de Murcia. Puntuación por colectivos profesionales.



Se observa que para los tres colectivos, el Corredor Ferroviario del Mediterráneo es la infraestructura más valorada. Para los *asalariados*, públicos o del sector privado, los dos siguientes proyectos más valorados son los mismos que los ya mencionados para el total de entrevistados. En el colectivo de *empresarios y/o profesionales por cuenta propia* encontramos alguna diferencia respecto a la respuesta promedio en cuanto a los proyectos que ocupan la segunda y tercera posición. En concreto, para este colectivo es el Aeropuerto Internacional de la Región de Murcia el que ocupa la segunda posición, y la Ciudad Alimentaria el proyecto con la tercera puntuación más alta.

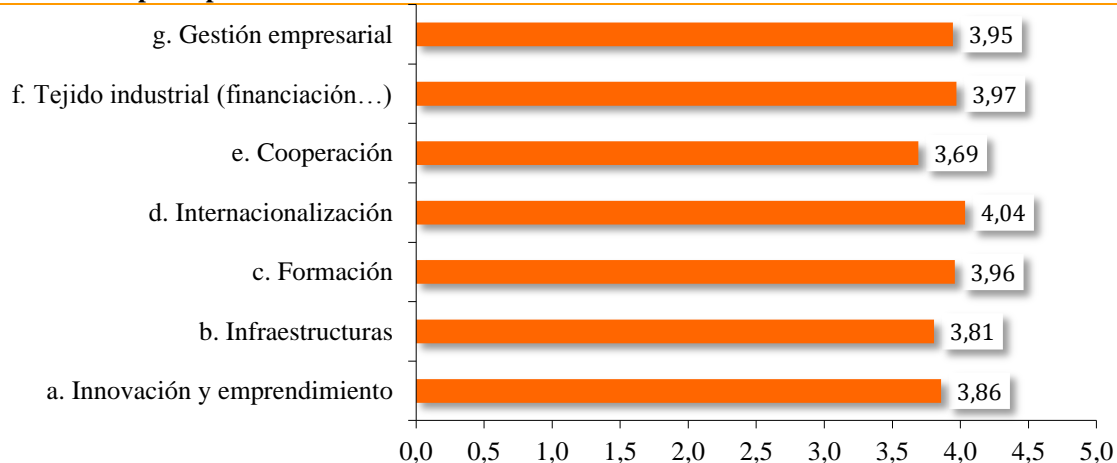
10. Líneas de impulso para el sector industrial

En el año 2013 finalizó el período de planificación pública en el plano industrial al llegar a término el Plan Industrial de la Región de Murcia 2008 - 2013. En este contexto, se preguntó a los colegiados la importancia que le conceden a siete posibles líneas impulso desde el sector público, para el sector industrial en la Región de Murcia. El grado de importancia se medía en una escala de **0** (nula) a **5** (máxima). Las líneas de impulso concretas son:

- Fomento de la innovación y de la cultura emprendedora
- Apoyo a las infraestructuras (apoyo a las áreas con actividad industrial, infraestructuras energéticas, apoyo a espacios logísticos...)
- Fomento de la formación y de las cualificaciones laborales (detección de las necesidades en materia formativa, orientación de la formación profesional a los requerimientos de las empresas, fomento de las prácticas en empresas...)
- Fomento de la internacionalización (incluida la inversión directa exterior)
- Fomento de la cooperación empresarial (fomento de la *clusterización* y de la cooperación en el plano productivo, organizativo y comercial para obtener sinergias)

- f. Fomento del tejido industrial y de los servicios a empresas (apoyo a la financiación, mejora y simplificación de las relaciones con la Administración, acceso a servicios avanzados)
- g. Fomento de la excelencia y mejora de las capacidades de gestión empresarial (potenciar la profesionalización de la gestión empresarial y de la calidad como factores que propician la competitividad)

En el gráfico 31 se recogen los resultados. En general existe una preferencia por todas las líneas expuestas. Todas están por encima de la puntuación media (2,5), y están por encima del (o se aproximan mucho al) 75% de la puntuación máxima. Dentro de ello, las tres primeras líneas por orden de puntuación son: en primer lugar, la relacionada con la *internacionalización* (letra d.), con una puntuación de 4,04; en segundo lugar, la línea relacionada con el *fomento del tejido industrial a través de la mejora de la financiación y de la simplificación administrativa* (letra f.), que obtiene 3,97 puntos; y en tercer lugar, se encuentra la línea relacionada con la *mejora de la formación y de las cualificaciones profesionales* (letra c.), que alcanza un 3,96.

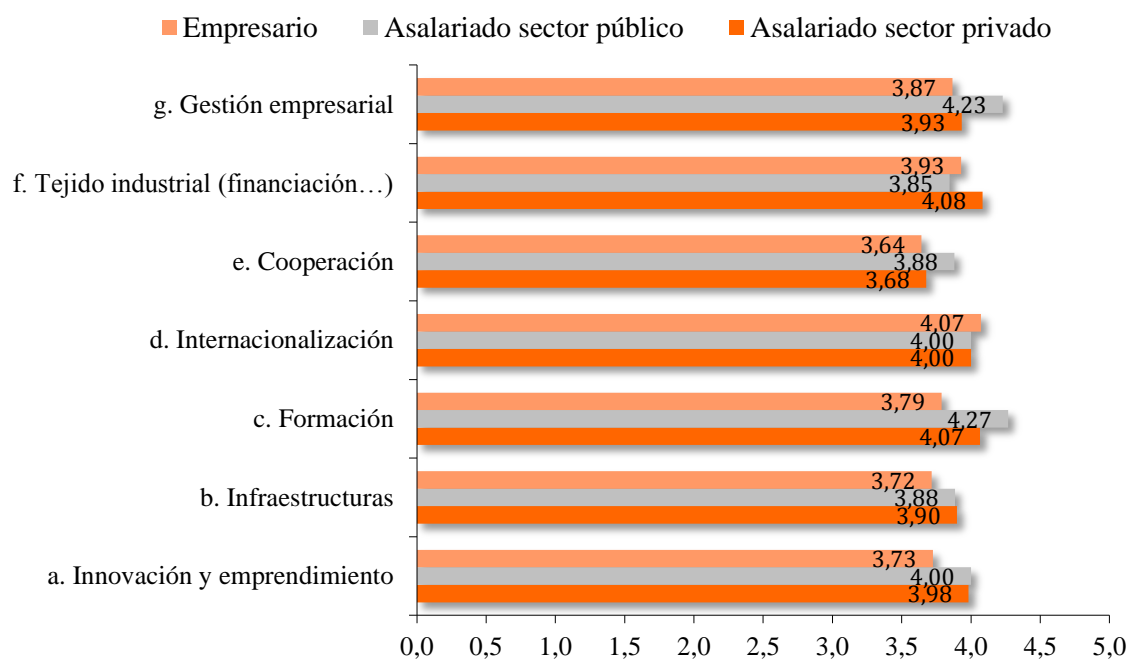
Gráfico 31**Líneas de impulso para el sector industrial**

Por lo tanto, a todas las líneas de actuación se le concede una elevada importancia. Esta percepción es coherente con el hecho de que en las últimas décadas nuestro modelo productivo se viene caracterizando por un paulatino aumento del peso del sector servicios en detrimento del sector industrial. Es sabido que el sector industrial en general, y el sub-sector manufacturero en particular, constituye una base firme para asentar el crecimiento por los numerosos efectos positivos que genera sobre el resto de la economía. Esto es debido a diversas características, como por ejemplo: que su productividad es superior a la del resto de sectores; incorpora más valor añadido por unidad de producto; es más proclive a la innovación y al avance tecnológico; y tiene unos destacados efectos indirectos e inducidos al alimentarse de y alimentar al resto de sectores. Por todo ello, los colegiados consideran de especial importancia implementar actuaciones de forma generalizada, en todos los ámbitos que puedan fomentar una ganancia de peso del sector industrial dentro del modelo productivo de la Región de Murcia.

En el gráfico 32 se recogen los resultados desagregados por colectivos profesionales.

Gráfico 32

Líneas de impulso para el sector industrial. Resultados por colectivos profesionales.



Por colectivos, encontramos ligeras diferencias en cuanto a la ordenación de las respuestas. Para el colectivo de *empresarios o trabajadores por cuenta propia* las tres líneas con una mayor puntuación han sido: la “internacionalización” (letra d.), con una puntuación de 4,07; el “fomento del tejido industrial y de los servicios a empresas (apoyo a la financiación, mejora y simplificación de las relaciones con la Administración, acceso a servicios avanzados)” (letra f.), que puntúan con un 3,93; y el “fomento de la excelencia y mejora de las capacidades de gestión empresarial (potenciar la profesionalización de la gestión empresarial y de la calidad como factores que propician la competitividad)” (letra g.), a la que otorgan 3,87 puntos.

Para el colectivo de *asalariados del sector público*, las tres primeras líneas en orden de importancia son: el “fomento de la formación y de las cualificaciones laborales” (letra c.), que alcanza 4,27 puntos; “fomento de la excelencia y mejora de las capacidades de gestión empresarial” (letra g.), con un 4,23; y en tercer lugar, se concede la misma puntuación, un 4, a las líneas “internacionalización” (línea d.) e “innovación y emprendimiento” (línea a.).

Por último, para el colectivo de *asalariados del sector privado* las tres líneas con mayor puntuación han sido: “fomento del tejido industrial y de los servicios a empresas” (letra f.), valorada con 4,08 puntos; el “fomento de la formación y de las cualificaciones laborales” (letra c.), que alcanza 4,07 puntos; y la línea de “internacionalización” (línea d.), con 4 puntos.

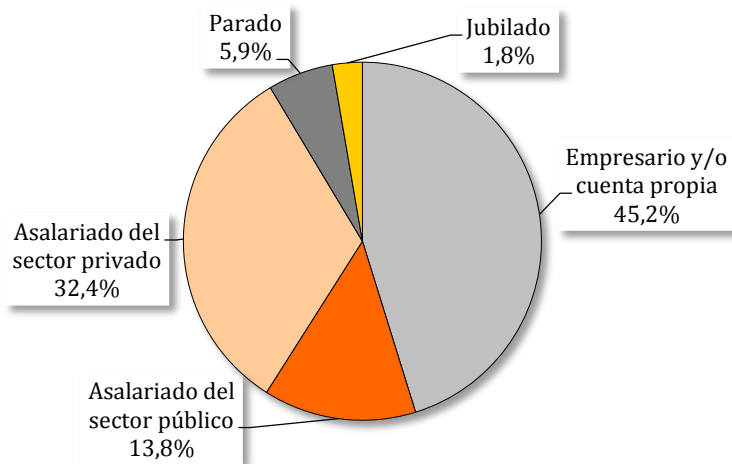
11. Perfil de los encuestados

En el gráfico 33 se presenta la distribución de los economistas encuestados entre las distintas **categorías profesionales** a las que pertenecen. El colectivo más numeroso lo constituye el de *empresarios y/o profesionales por cuenta propia* que representa un 45,2% del total. El segundo grupo más numeroso es el de *asalariados del sector*

privado que supone cerca de la tercera parte de los entrevistados. Y finalmente, el tercer grupo es el de *asalariados del sector público*, que abarca cerca del 14% de encuestados.

Gráfico 33

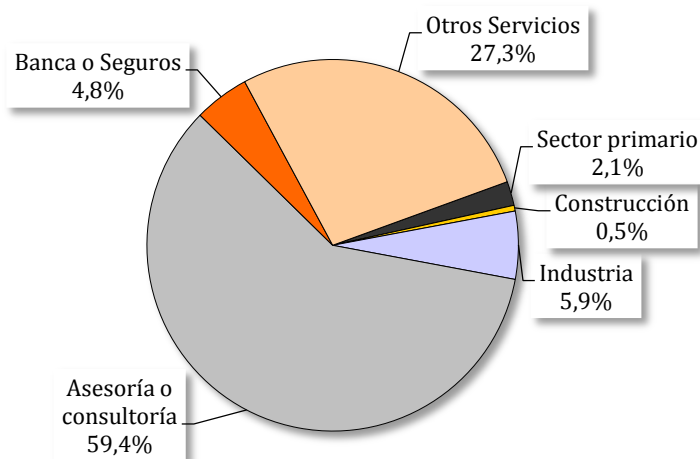
Perfil de los encuestados. Colectivo de pertenencia



Por último, en relación con **larama de actividad** donde el encuestado desarrolla su trabajo, se observa (gráfico 34, en página siguiente) que mayoritariamente, como cabe esperar dado el ámbito de la encuesta, se encuadran en el sector Servicios, bajo el *área de asesoría y consultoría*, representando cerca del 60% del total, un 4,8% en *banca o seguros*, y un 27,3% en *otros servicios*; además quedan encuadrados en el sector primario un 2,1%, un 5,9% en industria y un 0,5% en construcción.

Gráfico 34

Perfil de los encuestados. Rama de actividad



COMISIÓN EJECUTIVA

Presidente

D. Víctor Guillamón Melendreras
Decano de Honor del Colegio de Economistas de la Región de Murcia

Vocales

D. Luís Martínez de Salas y Garrigues
Director General de Economía, Planificación y Proyectos Estratégicos de la Comunidad Autónoma de la Región de Murcia

D^a María Pilar Montaner Salas
Decana de la Facultad de Economía y Empresa Universidad de Murcia

D. Antonio L. Duréndez Gómez-Guillamón
Decano de la Facultad de Ciencias de la Empresa Universidad Politécnica de Cartagena

D. Gonzalo Wandosell Fernández de Bobadilla
Vicedecano de Administración y Dirección de Empresas de la Universidad Católica San Antonio

D. Ramón Madrid Nicolás
Decano del Colegio Oficial de Economistas de la Región de Murcia

D. José María Martínez Campuzano
Secretario General del Colegio Oficial de Economistas de la Región de Murcia

D. José Vidal Martínez
Vicedecano 1º del Colegio Oficial de Economistas de la Región de Murcia

D. José M^a Moreno García
Vicedecano 2º del Colegio Oficial de Economistas Región de Murcia

D. José Ignacio Gras Castaño
Vocal 1º del Colegio Oficial de Economistas de la Región de Murcia

CONSEJO ASESOR

Banco Sabadell-CAM, CajaMurcia-BMN, Cajamar, Consejería de Economía y Hacienda de la Región de Murcia, Instituto de Fomento de la Región de Murcia

Ficha técnica

Cuestionario elaborado por: Servicio de Estudios del Colegio de Economistas de la Región de Murcia.
Universo representado: Colegio de Economistas de la Región de Murcia.
Período de realización: Diciembre 2013 - Enero 2014.
Extensión geográfica: Región de Murcia.
Modo de realización: Formulario on-line
Nivel de confianza: $\pm 2,8\%$



Servicio de Estudios
Colegio de Economistas Región de Murcia

Dirección

D. Ramón Madrid
D. Fco. Javier Pardo Pérez

Colaboración

D. Alfonso Hernández Vidal y D^a Laura Martínez Arrando

Secretaría

D^a Carmen Corchón Martínez y D^a Isabel Teruel Iniesta

Edición

Servicio de Estudios del Colegio de Economistas de la Región de Murcia

Depósito legal MU-274/2007
ISSN 1887-9683

CONSEJO ASESOR



Región de Murcia
Consejería de Economía y Hacienda

Dirección General de Economía, Planificación
y Proyectos Estratégicos





Servicio de Estudios
Colegio de Economistas Región de Murcia



economistas
Colegio Oficial de la Región de Murcia

Luís Braille, 1 - entlo. 30005 – Murcia
Telf.: 968 900 400 – Fax: 968 900 401
www.economistasmurcia.com - colegiomurcia@economistas.org